



BOLSA  
DE COMERCIO  
DE ROSARIO

22 noviembre /2022

LOTE DE NOTICIAS

# Ganadería y finanzas

**María Julia Aiassa**  
**Analista de Rosgan**  
maria.aiassa@gmail.com



# Los números del momento

**+4,2%**

Aumentó el asado durante el último mes, según el relevamiento de la Cámara de la Industria y el Comercio de Carnes y Derivados de la República Argentina (CICCRA). De acuerdo a lo informado, el asado "fue el corte que más subió de precio", seguido por el cuadril, cuyo precio aumentó 3,3% mensual, y por la nalga y la paleta, con un 2,3% en cada caso. En relación a la comparación interanual, el informe detalló que "los cortes cárnicos también subieron a menor ritmo que el nivel general de precios (IPC), repitiendo lo observado en los meses anteriores". Como referencia, el asado aumentó 71% entre octubre de 2021 y octubre de 2022 contra un 88% de inflación.

**47 kg/año**

Fue el consumo de carne vacuna por habitante, según estimaciones de CICCRA. En base a una producción total de 2,58 millones de toneladas (equivalente carcasa) y envíos al exterior estimados en 747,4 mil toneladas equivalentes en los primeros diez meses del año, el volumen de carne vacuna enviado al mercado interno habría ascendido a 1,83 millones de toneladas, lo que implicaría un incremento de 2,4% anual. En términos per cápita, como promedio de doce meses, el consumo aparente arroja unos 47,0 kg/año, un 0,8% superior al resultante un año atrás. Según señalan desde CICCRA, al contrastar este número con el promedio de los doce meses a octubre de 2019 se registró una contracción de 7,1% en el consumo.

**47%**

Es el porcentaje de cuota Hilton cubierto hasta mediados de noviembre. Según datos provistos por la secretaría de Mercados Agroalimentarios, al 15 de noviembre (Semana Nro. 20 del ciclo 22/23) 13.841 toneladas se encontraban certificadas para ingresar en dicho contingente. A pesar de la baja de valores que sufre el mercado desde hace seis meses, el ritmo de embarques resulta superior al registrado a esta misma fecha en los últimos dos ciclos comerciales. En lo que va de noviembre, el valor promedio por tonelada certificada asciende a USD 9.090 un tercio inferior a los USD 13.572 registrados un año atrás.

**+3,1%**

Aumentó la faena de cerdos en lo que va del año, de acuerdo a datos del Instituto de Estudios sobre la Realidad Argentina y Latinoamericana (IERAL), de la Fundación Mediterránea. En base a datos oficiales, calcularon que la industria procesó 6,4 millones de cabezas, que en relación al año anterior representó un aumento de 200.000 ejemplares. Con este ritmo de trabajo, la industria exhibió un crecimiento anual de 2,9% en los últimos cuatro años.

**+6,3%**

Fue la inflación minorista del mes de octubre, interrumpiendo así dos meses de desaceleración desde el pico del 7,4% alcanzado en julio. Según lo informado por el INDEC, de enero a octubre el incremento de los precios minoristas fue del 76,6% mientras que en los últimos 12 meses alcanza el 88%. De acuerdo al Relevamiento de Expectativas de Mercado (REM) que elabora el Banco Central, la inflación de este año terminaría en torno al 100%.



## EE. UU.

El cambio de ciclo ganadero puede afectar a nivel mundial. Así lo refleja el último informe sectorial elaborado por Rabobank y publicado por el portal de noticias Eurocarne. Según explica Angus Gidley-Baird, analista principal de proteínas animales de banco, la producción de carne vacuna de EE.UU. iniciará un descenso de cuatro años a partir del próximo año. La producción estadounidense debería caer un 3% en 2023, con posibles descensos anuales adicionales del 2% al 5% hasta 2026. Esto supone una pérdida potencial de entre 400.000 y 500.000 toneladas de producción de carne de vacuno al año que influirá en el mercado mundial en los próximos años.



## Brasil

La faena de Mato Grosso cae más de 11% en octubre. Durante el mes de octubre, se sacrificaron en el estado unas 400.310 mil cabezas de ganado, un 11,63% inferior a lo observado en septiembre, según datos del Instituto de Defensa Agropecuaria de Mato Grosso, presentados por el Instituto de Economía Agropecuaria de Mato Grosso (IMEA) en su boletín semanal. Si bien la caída responde a una disminución estacional en la oferta de animales terminados, IMEA destaca que “el estancamiento de la demanda interna también influyó, ya que la dificultad para en la venta minorista generó excedentes en las industrias. Estos, a su vez, optaron por limitar sus adquisiciones y reasignar sus horarios de sacrificio”. A pesar de la retracción con respecto a septiembre, al mirar los datos con relación a octubre de 2021, hay un aumento del 3,6% en la faena.



## Colombia

Rechazo de la industria cárnica a la propuesta de reabrir frigoríficos municipales para bajar el precio de la carne. Álvaro Urrea, presidente ejecutivo de la Asociación de Frigoríficos de Colombia, ha mostrado su rechazo a la medida anunciada por el presidente del gobierno colombiano, Gustavo Petro, de reabrir los frigoríficos municipales con el objetivo de evitar la suba de precios debido a la inflación. Urrea asegura que la medida supondría volver para atrás quince años cuando se intentó modernizar la actividad de la industria cerrando aquellas plantas de faena que no cumplían las condiciones de seguridad alimentaria. Esta medida fue impulsada por la aprobación y publicación del Decreto 1500 de 2007.



## Australia

Crece la faena, pero con menor peso por res. De acuerdo a los datos difundidos por la Agencia Nacional de Estadísticas (ABS, por sus siglas en inglés), para el tercer trimestre del año, la faena bovina aumentó un 4% respecto del trimestre previo, mientras que los pesos de las reses disminuyeron en promedio 1 kg. Aunque estos resultados están por debajo de los niveles de hace un año, las cifras de faena siguen siendo sólidas durante el año. La tasa de sacrificio de hembras alcanzó el 44%, una indicación de que la reconstrucción del stock continúa avanzando hacia el último trimestre del año.



## India

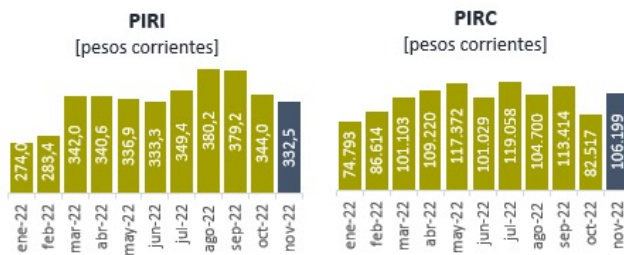
Alerta por un virus que afecta a más dos millones de vacas. Se trata de un brote de dermatosis nodular contagiosa que ya ha matado más de 150.000 vacas, según confirmó el comisionado adjunto del Departamento de Cría de Animales y Productos Lácteos de la India, Sujit Nayak. Según se conoce, su mayor impacto previo a la muerte está asociado con una disminución de la fertilidad y de la producción de leche. Para el hinduismo la vaca es considerada un animal sagrado, por este motivo, y luego de que se viralizaran imágenes de cientos de animales muertos en mataderos, miles de hindúes ortodoxos salieron a las calles de Rajastán para pedir acciones urgentes que salven la vida de las vacas lo que derivó en duros enfrentamientos con la Policía.

## Índices ROSGAN

Las referencias para la Cría y la Invernada, muestran movimientos dispares en noviembre.

Mientras que el Índice de Invernada (PIRI) registró una nueva baja del 3,3% mensual, al situarse en \$322,52 contra \$343,99 registrado en octubre, el Índice de Cría (PIRC), se ubicó en \$106.198,6 logrando avanzar casi 29 puntos tras una baja de 27 puntos porcentuales registrada durante el mes previo.

Sin embargo, medidos en pesos constantes ajustados por el Índice de precios internos al por mayor (IPIM), tanto el PIRI como PIRC muestran retrasos interanuales del 31% y 28%, respectivamente.



## Mercado Agroganadero (MAG)

Tras una semana con tímidas mejoras para el consumo, la demanda vuelve a operar con gran selectividad, quebrando la firmeza que parecía comenzar a consolidarse.

El consumo, que habían comenzado la semana repitiendo los máximos conseguidos en la semana previa (\$350 para los novillitos y \$330 para las vaquillonas livianas) terminó finalmente retrocediendo unos \$10 promedio para el conjunto de la categoría. A excepción de lotes especiales que fueron colocados con mayor agilidad, para el resto primó la cautela aun en vísperas de un fin de semana largo.

En novillos, tras registrar una mejora de casi \$10 en la semana, el INMAG volvía a cerrar el viernes en \$273,895, prácticamente sin cambios respecto del cierre de la semana previa.

La excepción la marcaron las vacas que con un 20% menos de ingresos que los registrados la semana previa siguieron consolidándose y marcaron en promedio una mejora semanal de valores para toda la categoría de casi 5 puntos. Las categorías conserva y

manufacturas, las más buscadas, se afirmaron en pisos de \$170 y \$200, respectivamente. En tanto que la vaca buena sostuvo máximos de \$240 el kilo.

Con más de 21.000 vacunos comercializados en la semana, el promedio general de valores para todas las categorías (IGMAG) alcanzó los \$260,712 marcando una mejora de 5,4 puntos porcentuales respecto de los \$247,359 promedio de la semana previa.

CATEGORIA	Promedios semanales en \$/kg	Variac. Semanal	s Semanal	Variac. Semanal
NOVILLOS	279,69	2,1%	2.680	0,0%
NOVILLITOS	306,58	2,2%	5.478	22,8%
VAQUILLONAS	285,28	2,1%	6.241	-8,0%
VACAS	204,84	4,7%	6.191	-2,4%
TOROS	237,79	2,7%	651	-2,2%
MEJ	282,29	6,6%	263	29,6%
<b>Total</b>	<b>265,38</b>	<b>5,45%</b>	<b>21.504</b>	<b>-6,5%</b>

Fuente: MAG

D	L	M	M	J	V	S
		1	2	3	4	5
6	7	8	9	10	11	12
13	14	15	16	17	18	19
20	21	22	23	24	25	26
27	28	29	30			

## Noviembre 2022

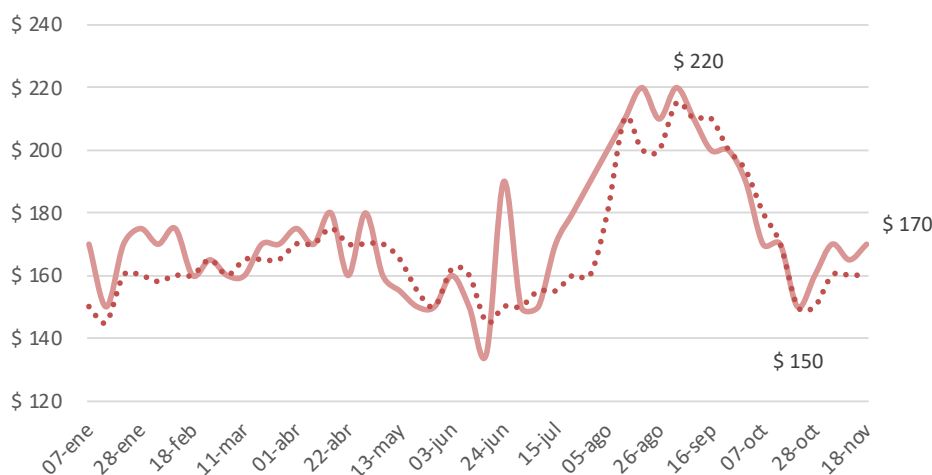
En la tercera semana del mes, llega un nuevo Remate de Cabaña a las pantallas de Rosgan. En esta ocasión, la Cooperativa Guillermo Lehman tendrá a su cargo la venta de reproductores Holando Argentino de Cabaña Don Ernesto. El evento se encuentra programado para el día viernes 25, a partir de las 13:30hs, desde Rivera, provincia de Buenos Aires. El catálogo de venta puede ser consultado en la página del mercado donde también podrán ser ingresadas las preofertas.

Como ya es habitual, el remate será transmitido por en vivo a través del streaming del mercado, [www.rosgan.com.ar](http://www.rosgan.com.ar).

## REFUGO DE VACAS: Valores que comienzan a afirmar un piso ante un escenario aún incierto.

En las últimas semanas hemos estado viendo una parcial recuperación del valor de la vaca luego de casi dos meses de abrupta caída. Aun con tibias señales desde el mercado externo, la industria ha comenzado a afirmar el piso en las compras ante una oferta ya bastante limitada.

Habiendo tocado un piso a fines de octubre, la vaca de conserva en el MAG logra recuperar casi un 30% de lo perdido desde inicios de septiembre. Al cierre de la semana pasada, el piso para la categoría se afirmaba en torno a los \$170 el kilo, lo que refleja una mejora de unos \$20 o 13% respecto de los mínimos registrados tan solo tres semanas atrás.



Precios corrientes para la vaca de conserva inferior, en base a datos semanales del MAG.

Con China dando señales de un paulatino relajamiento en las medidas de control del Covid necesarios para dar oxígeno a su economía, el mercado se prepara para una potencial reaparición de los compradores, una vez digeridos los elevados volúmenes carne que, se estima, aun acumulan los canales de distribución local.

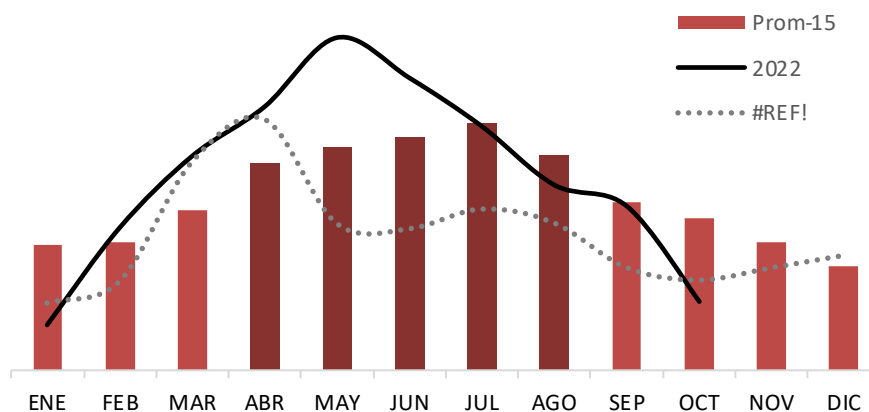
Sin embargo, estacionalmente no son tiempos de abundante oferta de vaca flaca, más allá de la prolongada salida que ha generado la seca.

En los primeros 10 meses del año, la faena de vacas fue de casi 2,06 millones cabezas, un volumen significativamente superior al registrado en igual período del año pasado, con 1,8 millones de cabezas. Si bien el año pasado la faena de vacas se vio fuertemente afectada por el cepo impuesto a la exportación, en la comparativa histórica el 2022 también se encuentra dentro de los años de mayor faena de vacas, solo superado por los registros de los años 2008/09 y 2018/19, con promedios que alcanzaron los 2,6 y 2,2 millones de cabezas, respectivamente. Medido en términos relativos al stock inicial registrado para la categoría, la actual relación de faena

sobre stock arroja unos 9,1 puntos porcentuales contra 9,9 puntos en 2019 y máximos de 10,2 y 12,5 puntos porcentuales alcanzados durante la liquidación de 2008 y 2009, que dejara como saldo más de 3 millones de vacas menos en stock.

Al analizar la evolución del stock de vacas en los últimos 15 años en relación a la faena, dentro de parámetros normales de mortandad y reposición, podríamos decir que la tasa de extracción de equilibrio para los primeros 10 meses del año se ubicaría en torno a los 8 puntos porcentuales. Esto significa que el ritmo en que se está faenando este año, a priori, no sería neutral para el stock que se contará a fin de año. Por contrario, podría significar una nueva reducción de la cantidad de vacas.

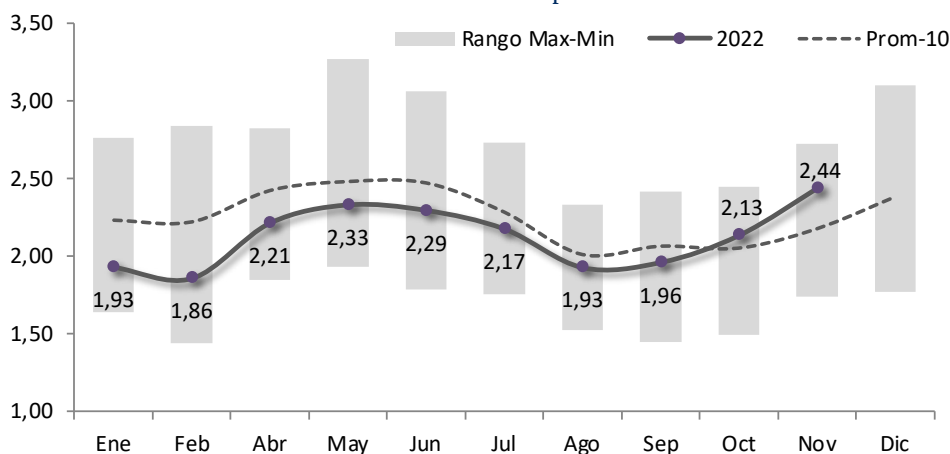
Si analizamos ese ritmo de esos envíos a faena a lo largo del año, vemos que este año se produjo cierto adelantamiento de los descartes respecto del patrón de años anteriores, siempre medidos en relación al stock inicial. En efecto, el dato de octubre refleja una baja más pronunciada respecto de la curva promedio, probablemente también influenciado por la baja de valores registrada en el mercado.



*Evolución de la faena de vacas, medida como porcentaje del stock a inicios de cada año, en base a datos de SENASA.*

Si bien este adelantamiento de los envíos de vacas a faena, claramente puede asociarse a una anticipación de los refugos producto de la seca que ya venían transitando algunos campos, sumado a las perspectivas

de un invierno aún más limitante en cuando a lluvias, otro factor que sin dudas ha influido en la decisión de venta durante la primera mitad del año fue el precio, en especial si se lo mide en términos relativos a la reposición.



*Relación de precios entre una vaquillona preñada y una vaca de conserva de 400kg. Precios de referencia obtenidos del MAG y Entre Surcos y Corrales.*

En efecto, hasta agosto y parte de septiembre, reponer una vaquillona preñada medido en equivalente vaca de descarte, costaba entre un 5% y un 15% menos que el promedio. Esto es, con la venta de 2 a 2,3 vacas de descarte se podía comprar una vaquillona preñada. Esta relación, se revirtió a partir de octubre con la caída del valor de estos refugos, pero también por una revalorización de los vientres jóvenes, en especial durante el último mes con la llegada de las primeras lluvias. Actualmente, se necesitaría el equivalente a la venta de 2,4 vacas viejas para reponer una vaquillona preñada, valuada en unos \$170.000 promedio.

Esto es lo que ha permitido en muchos campos que se encontraban en una mejor condición relativa para ingresar al invierno, reponer vientres nuevos mediante el refugo de los más viejos.

Esta especie de limpieza de los rodeos se ve reflejada en los números de faena. La cantidad de vaquillonas enviadas a faena este año asciende a 2,96 millones de

cabezas, una retracción del 12% respecto de lo faenado dos años atrás y, en términos de stock, supone una retracción de más de 5 puntos porcentuales.

Por tanto, si analizamos conjuntamente la extracción total de hembras en lo que va del año -vacas más vaquillonas- nos encontramos con una tasa del 16,5%, lo que marca una ligera disminución respecto del año pasado (16,7%) y unos 2,5 puntos menos respecto de lo registrado en 2019 y 2020, donde este mismo indicador alcanzaba el 19% del stock. En concreto, a pesar del elevado número de vacas enviadas a faena durante este año, podríamos afirmar que aún no estamos ante un proceso de liquidación neta de vientres.

No obstante ello, es necesario seguir de cerca esta incipiente recuperación de valores que comienza a registrar la vaca, en un escenario donde para muchas zonas la recomposición de los potreros se sigue dilatando y, muy probablemente, la deficiencia en los servicios pueda llegar a dispar nuevas salidas de los campos durante el verano.

# Anexo estadístico

## Indicadores de Oferta & Demanda local

Fuente: Ministerio de Agricultura, Ganadería y Pesca. Octubre 2022, datos parciales.

Período		Ene-Dic			Ene-Oct		
		2019	2020	2021	2021	2022	var.
Faena	1000 Cab.	13.925	13.968	12.967	10.729	11.094	3,4%
Particip. Hembras	% sobre faena	48,5	46,1	44,6	44,5	45,2	0,70
Producción	1000 Ton. Res c/h	3.136	3.163	2.977	2.464	2.580	4,7%
Peso prom. Res	kg/Res	225,2	226,5	229,6	229,7	232,5	1,3%
Exportación	1000 Ton. Res c/h	846	901	803	675	747	10,8%
Precio Prom.	U\$S/Ton Res c/h	3.675	3.019	3.468	--	--	--
Consumo Aparente	1000 Ton. Res c/h	2.308	2.276	2.179	1.791	1.791	2,4%
Consumo per cápita	kg/hab/año	51,6	50,4	47,8	46,7	47,0	0,6%

## Indicadores de Oferta & Demanda local

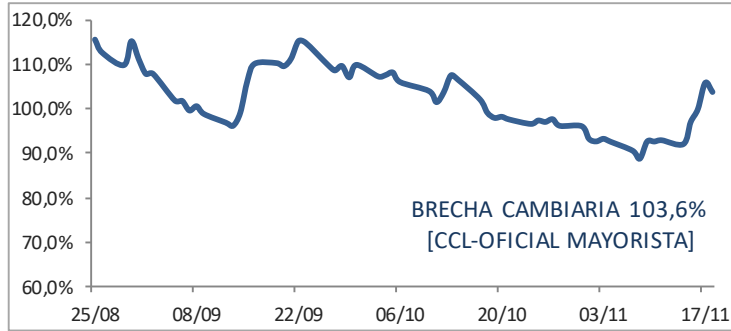
Fuente: USDA/FAS, Livestock and Poultry: World Markets and Trade.

Período		Ene-Dic			Proy. Oct'22		Dif.	2023
		2019	2020	2021	2022			
Producción	1000 Ton. Res c/h	58.653	57.735	58.152	58.693	58.735	42	59.244
#1	Estados Unidos	12.385	12.389	12.734	12.627	12.724	97	12.017
#2	Brasil	10.200	10.100	9.500	9.850	9.850	0	10.450
#3	Unión Europea	6.670	6.720	6.980	7.100	7.100	0	7.500
#4	China	6.964	6.882	6.870	6.800	6.750	-50	6.700
#5	Argentina	3.125	3.170	3.000	2.960	2.960	0	3.050
Importación	1000 Ton. Res c/h	9.084	9.670	9.892	9.955	9.833	-122	9.685
#1	China	2.177	2.781	3.024	3.150	3.100	-50	2.850
#2	Estados Unidos	1.387	1.515	1.518	1.560	1.594	34	1.520
#3	Japón	853	832	807	825	810	-15	805
#4	Korea del Sur	550	549	588	595	595	0	620
#5	Reino Unido	405	399	393	385	385	0	395
Exportación	1000 Ton. Res c/h	11.378	11.240	11.441	11.764	11.917	153	12.136
#1	Brasil	2.314	2.539	2.320	2.600	2.725	125	2.975
#2	Estados Unidos	1.373	1.338	1.561	1.497	1.586	89	1.393
#3	Australia	1.739	1.473	1.291	1.470	1.350	-120	1.510
#4	Argentina	763	818	735	700	700	0	750
#5	Unión Europea	623	638	682	640	640	0	650
Consumo Dom.	1000 Ton. Res c/h	56.374	56.117	56.609	56.895	56.631	-264	56.846
#1	Estados Unidos	12.409	12.531	12.712	12.695	12.714	19	12.185
#2	China	8.826	9.485	9.987	10.229	10.180	-49	10.330
#3	Brasil	7.929	7.611	7.242	7.312	7.187	-125	7.547
#4	Unión Europea	6.698	6.518	6.517	6.450	6.405	-45	6.450
#5	Argentina	2.379	2.366	2.273	2.268	2.265	-3	2.305



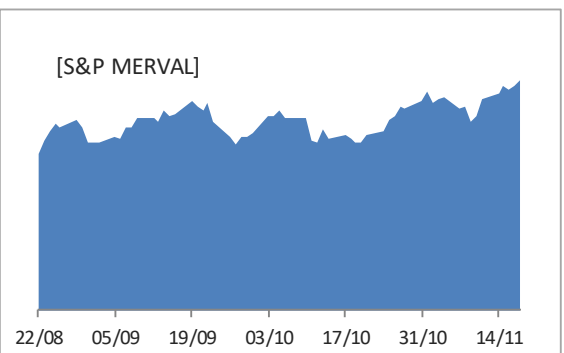
# Indicadores económicos

DÓLAR SPOT [% Var,semanal]					
DÓLAR OFICIAL	170,22	▲1,5%	DÓLAR MAYORISTA	163,18	▲1,5%
DÓLAR BLUE	306,00	▲4,4%	DÓLAR CCL	332,24	▲7,3%
			DÓLAR TURISTA	297,19	▲1,2%
			DÓLAR MEP	313,58	▲5,3%



DÓLAR FUTURO		
POSICION	Cierre	Var,Sem
DLR112022	167,33	▼7,9%
DLR122022	181,50	▼8,5%
DLR012023	197,00	▼7,3%
DLR022023	211,70	▼7,5%
DLR032023	227,50	▼6,6%
DLR042023	242,10	▼7,2%
DLR052023	258,50	▼6,3%
DLR062023	272,60	▼7,2%
DLR072023	290,00	▼6,6%
DLR082023	307,00	▼6,3%
DLR092023	324,00	▼6,0%

MERCADOS [var. Semanal]					
S&P Merval	157.254	▲4,5%	BOVESPA	108.870	▼3,0%
			S&P 500	3.965	▼0,7%



MONEDAS [var. Semanal]					
REAL [BRA]	5,38	▲1,5%	EURO [UE]	0,97	▲0,3%
PESO [URU]	39,76	▼0,1%	LIBRA [BRIT]	0,84	▼0,4%
			YEN [JAP]	140,35	▲1,1%
			YUAN [CHINO]	7,12	▲0,4%

COMMODITIES [var. Semanal]					
SOJA [CBOT]	524,53	▼2,2%	MAIZ [CBOT]	262,59	▲1,4%
			TRIGO [CBOT]	294,69	▼1,4%
PETROLEO [WTI]	79,01	▼8,6%	ORO [NY]	1.752,80	▼0,7%