

23 DE DICIEMBRE DE 2025



Lote de noticias
**Ganadería
y finanzas**



María Julia Aiassa
Analista de Rosgan
maria.aiassa@gmail.com



**BOLSA
DE COMERCIO
DE ROSARIO**



-5,4%

Caen las exportaciones de carne vacuna en noviembre

Los datos confirmados por el INDEC muestran que, durante noviembre, los embarques de carne vacuna a todos los destinos totalizaron 64.477 toneladas peso producto, lo que representa una disminución del 5,4% en relación con el volumen exportado el mes previo, junto con un valor medio un 2,7% inferior. Más del 90% del volumen perdido durante el último mes responde a menores embarques con destino a China, que aun así continúa representando el 72% del total exportado en el mes. En lo que va del año, de enero a noviembre, el total embarcado a todos los destinos alcanza las 655 mil toneladas peso producto, generando ingresos por USD 3.531 millones. En comparación con las exportaciones registradas en igual período de 2024, las cifras actuales muestran una caída del 14 % en volumen, pero un incremento del 17 % en la facturación.

+30%

Es la mejora promedio que muestra el margen de la invernada en lo que va del año

Así lo confirman los datos publicados en el último Informe Trimestral sobre Resultados Económicos Ganaderos, elaborado por la Coordinación de Análisis Pecuario, dependiente de la SAGPyA. El informe —actualizado con valores a noviembre— indica que, para un sistema de invernada de alta producción, con una carga de 2,8 cabezas por hectárea, el margen bruto alcanza actualmente los \$ 350.678 por hectárea. Si bien, de manera estacional, los márgenes suelen reducirse en esta época del año como consecuencia del deterioro en la relación compra-venta, los resultados del modelo en 2025 superan en un 30% a los registrados en 2024. A su vez, se observa una relación aún más favorable para la terminación de animales pesados. A diferencia de lo que históricamente ha marcado esta relación, el margen que ofrece actualmente la terminación de un novillo de más de 460 kilos resulta un 7% superior al correspondiente a la terminación de un novillito de 400 kilos.

15.000 toneladas

Alcanzan las importaciones de carne vacuna en lo que va del año

De acuerdo con datos del INDEC, en noviembre Argentina registró importaciones de carne vacuna por 1.483 toneladas, cifra que representa un incremento del 86% respecto del volumen ingresado el mes previo. En lo que va del año, el total de carne importada alcanza las 14.400 toneladas peso producto, frente a las escasas 1.430 toneladas registradas en igual período de 2024. Brasil provee más del 80% del volumen total importado, mayoritariamente a través de carne congelada sin hueso.

100%

Fue la ejecución de la cuota de carne vacuna otorgada por Estados Unidos

A menos de dos semanas de finalizar el ciclo comercial 2025, la Secretaría de Agricultura, Ganadería y Pesca del Ministerio de Economía informó que las exportaciones certificadas correspondientes a dicho contingente alcanzaron 19.918 toneladas sobre un total habilitado de 20.000 toneladas, lo que representa una ejecución prácticamente total del cupo asignado. De acuerdo con los registros publicados por el Servicio Nacional de Sanidad y Calidad Agroalimentaria (SENASA), en lo que va del año y hasta el 21 de diciembre, un total de 45.273 toneladas de cortes vacunos recibieron certificación para su exportación a ese mercado, frente a las 36.360 toneladas certificadas durante todo 2024.

USD 2.498 millones

Fue el superávit que registro la balanza comercial en noviembre

El dato, publicado por el INDEC, implicó un incremento de USD 1.221 millones respecto al mismo mes de 2024 y constituye el vigésimo cuarto mes consecutivo con un resultado positivo. Las exportaciones totalizaron USD 8.096 millones y las importaciones, USD 5.598 millones, montos que en la comparación interanual reflejan incrementos del 24,1% y del 6,6%, respectivamente. En exportaciones se destaca una fuerte suba en las cantidades exportadas (+28%), con precios en baja (-3,0%).



Los números del momento

INVERNADA Y ENGORDE

Fuente: SENASA

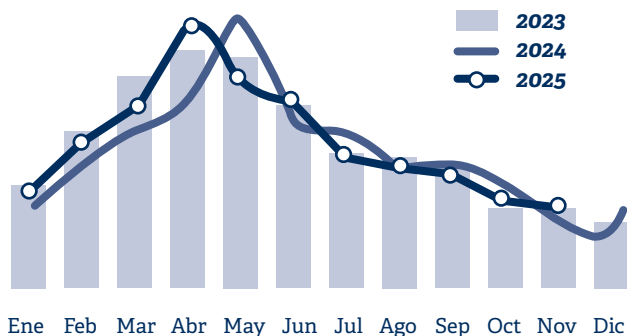
Movimiento de Terneros/as a cría e invernada

499.856
cabezas

Nov. 25 (16,4% ia)

10.048.959
cabezas

Ene-Nov. (5,1% ia)



Stock total en feedlot

1 de noviembre 2025

1.830.520 cab.

-1,3% | **3,4%**
vs. mes previo | vs. año previo

Ingresos nov. 25

360.869 cab.

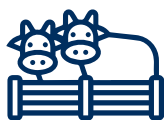
-0,3% | **20,6%**
vs. mes previo | vs. año previo

Egresos nov. 25

412.547 cab.

-7,2% | **-2,8%**
vs. mes previo | vs. año previo

Destino de los terneros/as. Ene-Nov. 25



FEEDLOT

2.367.877

0,2% ia



CAMPO

7.681.082

6,7% ia

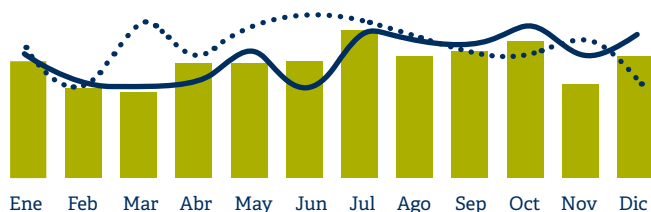
FAENA Y PRODUCCIÓN

Fuente: SAGPyA

Faena

Nov. 25 **1,05 mill. cabezas** (-9,2%)

■ 2025 — 2024 2023

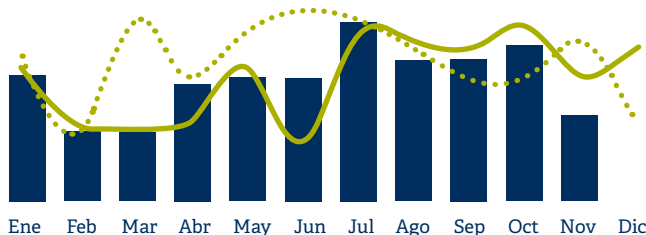


Ene-Nov 25 **12,44 mill. cabezas** (-1,9%)

Producción

Nov. 25 **245.024 ton. res c/ hueso** (-6,6%)

■ 2023 — 2024 2023



Ene-Nov 25 **2.881 mil ton. res c/ hueso** (0,5%)

CONSUMO DOMÉSTICO Y EXPORTACIONES

Fuente: SAGPyA

Consumo per cápita. Kg/hab/año



49,6kg.

prom. móvil

Oct. 25 (4,2% ia)

ÚLTIMOS
12 MESES
2.339,9
miles de
ton. Eq.
(5,0% ia)



Exportaciones. Ton. Equiv. Res c/hueso

80,7

miles ton.

Oct. 25 (-3,4% ia)

ÚLTIMOS
12 MESES
858,9
miles de
ton. Eq.
(-8,4% ia)



China

Tras el repunte observado en los últimos meses, noviembre registró una reducción significativa en los volúmenes importados.

De acuerdo con datos de la Administración General de Aduanas de China (GACC), las importaciones de carne vacuna totalizaron 187.468 toneladas, lo que representa una caída del 33% respecto de octubre y del 28% en la comparación interanual. Este resultado interrumpe la tendencia observada durante los cinco meses previos, con volúmenes superiores a los registrados un año atrás. En términos de valor, las compras realizadas en noviembre ascendieron a USD 1.030 millones, lo que implica una disminución interanual del 16,4 %. En el acumulado de enero a noviembre, China importó 2,59 millones de toneladas de carne vacuna, prácticamente sin variaciones respecto del mismo período de 2024 (-0,3 %), aunque con una mejora superior al 10 % en los valores promedio pagados, según la GACC.



Uruguay

El consumo de carnes cerrará 2025 superando los 100 kilogramos per cápita.

El mercado interno de carnes finalizará el año 2025 con un consumo per cápita estimado en 100,5 kilogramos por habitante, el nivel más alto de la última década, según datos del Instituto Nacional de Carnes (INAC). Este incremento representa 1,2 kilogramos adicionales respecto de 2024 y confirma la solidez de la demanda interna de proteínas animales. No obstante, este crecimiento se encuentra asociado a un mayor volumen de carnes importadas, especialmente en los segmentos bovino y porcino. En 2025, la carne bovina liderará el consumo con 49,4 kilogramos por persona, seguida por la carne aviar, con 25,7 kilogramos, y la carne porcina, con 23,1 kilogramos. En contraste, el consumo de carne ovina descenderá a 2,3 kilogramos por habitante, lo que confirma la pérdida de participación que este producto viene registrando en los últimos años.



U. Europea

Se posterga hasta enero la firma del acuerdo comercial con el Mercosur.

En un contexto marcado por fuertes protestas de agricultores europeos en Bruselas y ante la imposibilidad de reunir los votos necesarios para aprobar la firma del acuerdo, debido al rechazo de países como Francia e Italia, la Comisión Europea decidió aplazar la rúbrica del acuerdo de libre comercio con el Mercosur hasta enero. Este retraso abre un nuevo período de negociación orientado a la incorporación de salvaguardas adicionales, consensuadas entre el Consejo y el Parlamento Europeo. Dichas medidas incluyen mecanismos de vigilancia de los mercados y la posibilidad de suspender la importación de productos considerados sensibles en caso de detectarse distorsiones significativas que afecten a los productores europeos. La Comisión Europea confía en alcanzar un acuerdo unánime entre todos los Estados miembros con el objetivo de firmar finalmente el postergado acuerdo el próximo 12 de enero.



EE.UU.

Las exportaciones de carne de res alcanzaron en septiembre su nivel más bajo de los últimos cinco años.

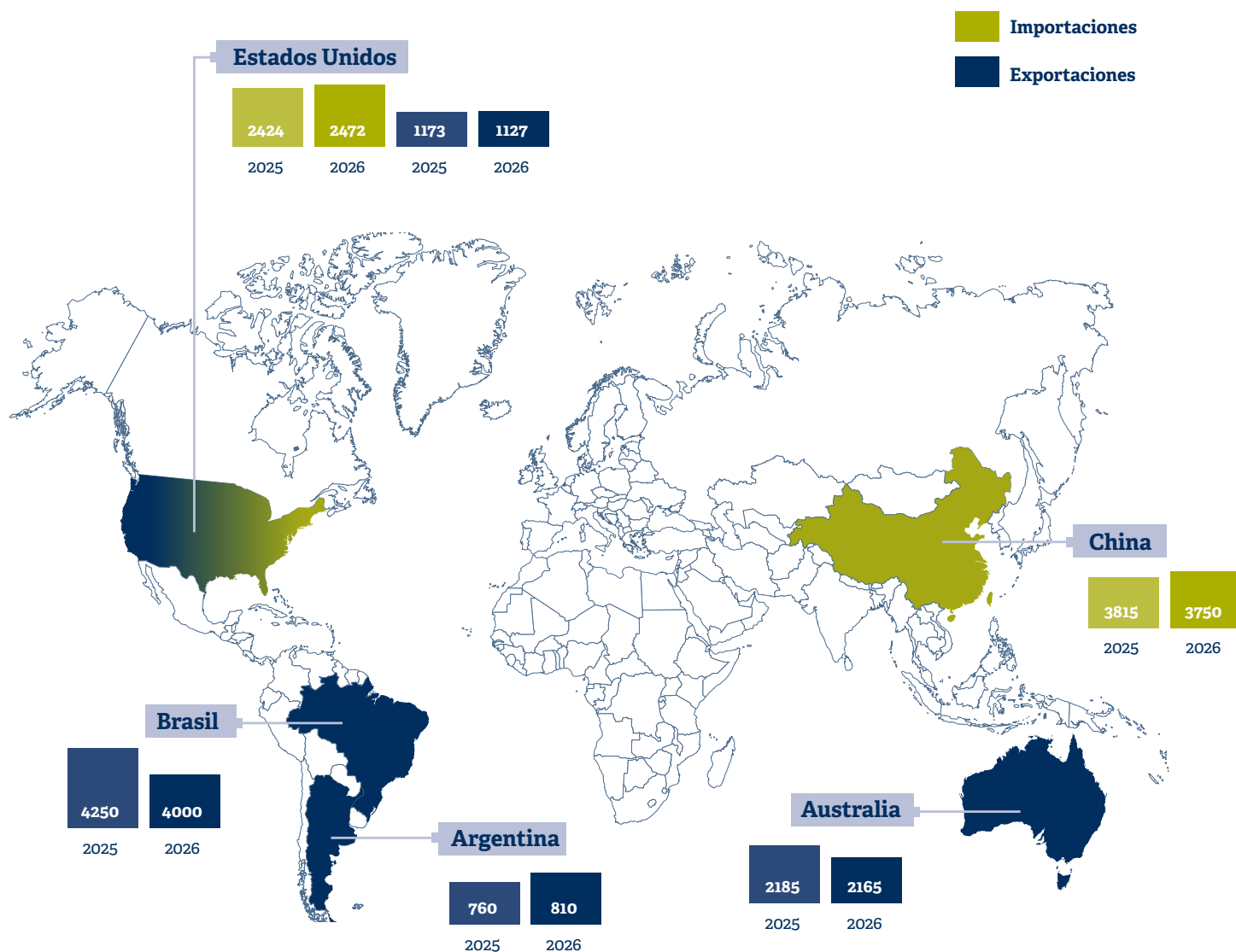
Según datos recopilados por la Federación de Exportadores de Carne de Estados Unidos (USMEF), las exportaciones de carne de res en septiembre totalizaron apenas 80.835 toneladas, lo que representa una caída interanual del 22% y el menor volumen registrado desde septiembre de 2020. Este desempeño estuvo marcado por la virtual suspensión de los envíos a China y por una contracción interanual de las exportaciones hacia otros mercados asiáticos. En términos de valor, las exportaciones alcanzaron los USD 660,9 millones, también un 22% menos que en septiembre del año anterior y el nivel más bajo desde febrero de 2021. En el acumulado de enero a septiembre, las exportaciones sumaron 856.023 toneladas, un 11% menos que en igual período del año previo y un monto total 10% inferior.



Balance de Oferta & Demanda Mundial de Carne Vacuna

Fuente: USDA (Diciembre 2025), cifras en miles de toneladas Res c/hueso.

Período	2023	2024	2025	Proy. 2026	Var. anual
Producción	59.988	61.784	61.945	61.032	-913
Importación	10.325	11.435	11.916	12.005	89
Exportación	12.040	12.986	13.689	13.531	-158
Consumo Dom.	58.353	60.234	60.198	59.522	-676

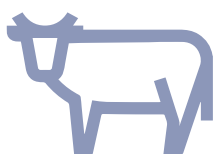




Precios de la hacienda en pie Invernada y Cría

Índice ternero diciembre

\$ 5.717,46



PIRI: \$ 5.007,87

PIRC: \$ 1.909.452,60

Fuente ROSGAN

Precios de la hacienda en pie Faena

INMAG noviembre

\$ 3.853,61

	Prom. Semanal	
Novillos Mest.eyb 431/460	\$ 4.270,00	▶
Novillitos Eyb M. 300/390	\$ 4.400,00	▶
Vaquillonas Eyb M.270/390	\$ 4.250,00	▶
Vacas Buenas	\$ 2.800,00	▼
Vacas Conserva Inferior	\$ 1.800,00	▼

Fuente MAG

Precios de la Carne en góndola \$/kilo

Precios principales cortes



		Variación	
Oct. 2025	Precio	Mensual	interanual
Carne vacuna	\$ 13.765,00	8,3%	72,8%
Pollo	\$ 3.813,00	1,0%	32,0%
Cerdo	\$ 7.760,00	2,6%	33,7%
	IPC Nov-25	2,5%	31,4%

Fuente: IPCVA/IPC

Precios de los principales cortes de exportación USD/Ton FOB

CORTE	10/12/25	
AL Hilton	18.000	▲
Bife ancho Hilton	18.500	▲
Tapa cuadril Brasil	10.900	▶
Cuota 481	14.000	▲
16 cortes Chile	7.200	▶
Delantero Israel	9.750	▶
USA (prom)	9.100	▲
Garrón y brazuelo China	5.200	▶
Bola y cuadrada China	5.600	▼
Set 17 cortes China	5.200	▶
Set 6 cortes China	5.000	▶
Chuck China	4.600	▶

Fuente APEA



Exportaciones:

Menores embarques en noviembre manifiestan la vulnerabilidad que representa nuestra alta exposición a China

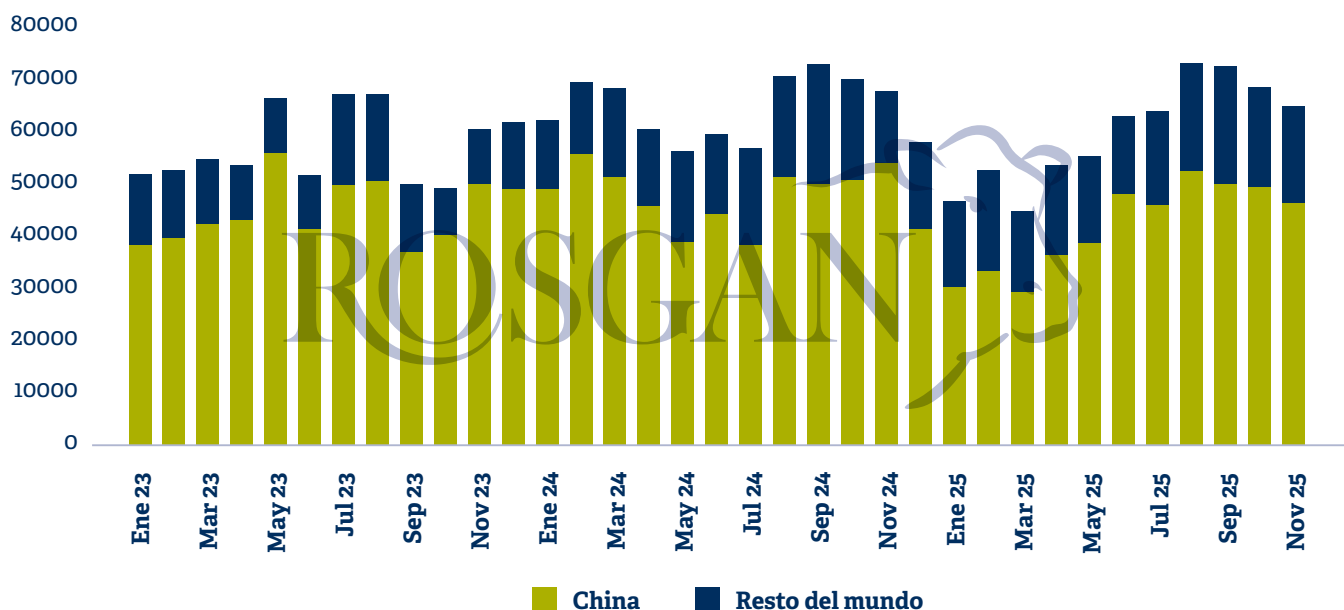
Según datos oficiales del INDEC, durante el mes de noviembre los embarques de carne vacuna registraron una baja inusual. En dicho período, las exportaciones totales alcanzaron las 64.477 toneladas peso producto, lo que implicó una caída del 5,4% respecto del mes anterior, acompañada por una reducción del 2,7% en el valor promedio.

Esta retracción observada en noviembre no resulta menor, dado que se trata de uno de los períodos de mayor actividad exportadora como consecuencia de la intensificación de las compras chinas en esta época del año. Sin embargo, es precisamente este destino el que explica más

del 90% del volumen cedido durante el mes. Con embarques por 46.180 toneladas en noviembre, las exportaciones hacia China cayeron en más de 3.400 toneladas respecto de octubre (-9,3%) y en 7.500 toneladas (-14%) en comparación con igual mes del año anterior, acompañadas además por una leve retracción adicional en los precios.

En efecto, los datos preliminares de diciembre, a partir del ritmo de certificaciones diarias del SENASA, anticipan una continuidad de esta tendencia, con volúmenes superiores al 10% por debajo de los registrados en igual mes del año previo.

Exportaciones de carne vacuna. Tonelada peso producto



No obstante, al analizar el comportamiento registrado en otros países de la región, se advierte que lo sucedido en Argentina no parece ser un fenómeno aislado. Brasil, principal proveedor del mercado chino, también redujo sus exportaciones en noviembre en torno al 15%, pasando de 42.550 toneladas peso producto en octubre a 36.070 toneladas embarcadas durante el último mes.

En este contexto, se interpreta que los compradores chinos estarían atravesando una suerte de impasse comercial previo a la resolución de la investigación por salvaguardia sobre las importaciones, prevista para el

próximo 26 de enero. En efecto, no es la primera vez que China magnifica determinados factores con el objetivo de presionar sobre el mercado y los precios.

Sucede que, a diferencia del resto de los países de la región Argentina sigue siendo el país que mayor exportación concentra en este destino. En noviembre, a pesar de la retracción de las compras, China representó el 72% del total exportado por Argentina, mientras que para Brasil este mercado concentró el 52% de sus ventas externas.

Debe tenerse en cuenta que se trata de un mercado en el que, a pesar de un notable crecimiento del segmento



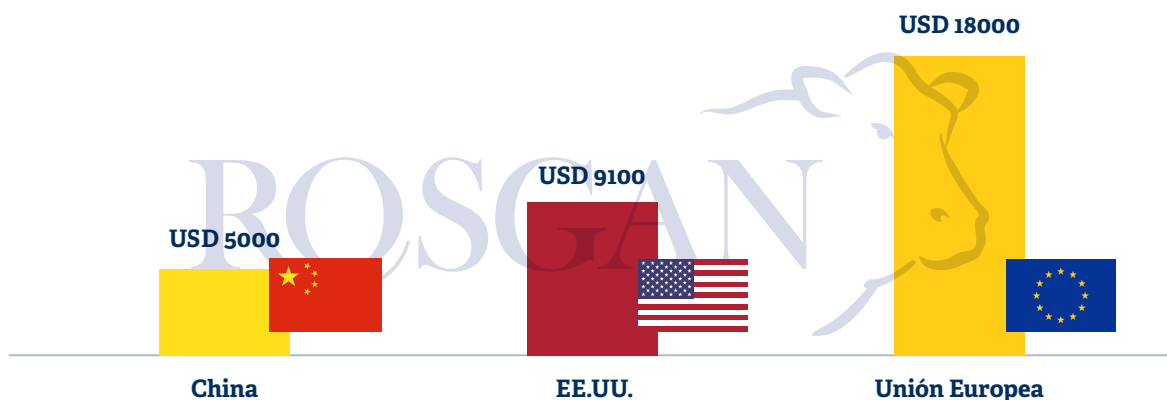
premium, Argentina coloca principalmente cortes congelados de bajo valor comercial. Por este motivo, para el país se trata esencialmente de un mercado de volumen más que de precios, lo que, en un contexto de valores elevados de la materia prima, reduce el atractivo para el negocio exportador.

En el mercado local, el precio de la hacienda ha registrado incrementos muy por encima de la capacidad de convalidación de la cadena. En particular, el valor del novillo (referencia INMAG), medido en pesos corrientes, aumentó un 92% interanual, frente a un incremento del 24% en el índice de precios mayoristas (IPIM). Como contrapartida de estos elevados valores, que resultan claramente favorables para el productor, se produce un significativo encarecimiento de la materia prima, situación que genera crecientes dificultades operativas tanto para los frigoríficos exportadores como para los matarifes y los operadores del mercado interno.

En este escenario, cobra especial relevancia la necesidad de desarrollar y consolidar relaciones comerciales con otros destinos, relevantes no solo en términos de volumen sino también superadores en valor. En este sentido, tanto Europa como Estados Unidos se presentan como mercados plenamente activos para Argentina, cuyo potencial de crecimiento, a la luz de las negociaciones en curso, resulta altamente significativo.

Si se toman como referencia los valores de exportación de los principales cortes destinados a estos mercados —según el relevamiento de APEA—, la brecha resulta evidente. Mientras que el promedio de los sets de cortes exportados a China ronda los USD 5.000 por tonelada FOB, Estados Unidos promedia valores cercanos a los USD 9.100 por tonelada, en tanto que la Unión Europea, con cortes certificados para la cuota Hilton, supera los USD 18.000 por tonelada.

Precios de exportación en USD/ton. FOB. Valores de referencia. APEA 10/12/25



Llevado a cifras concretas de la presente campaña, de las 655.000 toneladas peso producto embarcadas durante los primeros once meses del año, el 70% tuvo como destino China, 461 mil toneladas a un valor promedio de USD 3.800 por tonelada peso producto. Por su parte, Estados Unidos absorbió cerca del 6% del total, unas 38.200 toneladas a un valor promedio de USD 7.570 por tonelada, mientras que la Unión Europea —entre cuota y fuera de cuota— concentró alrededor del 9% de los embarques, más de 57.400 toneladas a un valor promedio de USD 12.240 por tonelada.

Esto implica que, por cada tonelada embarcada hacia estos destinos (USA y Europa), Argentina llega a dupli-

car e incluso triplicar el valor obtenido en sus ventas al mercado chino.

En lo que va del año, las exportaciones de carne vacuna generaron ingresos por USD 3.530 millones, un 17% superior a lo generado en 2024, a pesar de los menores volúmenes embarcados.

Aun así, a los valores actuales, cada punto porcentual de embarques que Argentina hubiera logrado redireccionar hacia estos mercados habría implicado entre USD 25 y USD 55 millones adicionales de ingresos. De allí que el avance de las negociaciones comerciales en ambos frentes, mantenga tan expectante a todo mercado exportador argentino.



**Descargá la APP de Rosgan
y conectate con todos los remates
y novedades del mercado**



GET IT ON
Google Play



Download on the
App Store

