

29 DE DICIEMBRE DE 2025



Lote de noticias
**Ganadería
y finanzas**



María Julia Aiassa
Analista de Rosgan
maria.aiassa@gmail.com



**BOLSA
DE COMERCIO
DE ROSARIO**



Los números del momento

+5,8%

Creció la oferta de carne vacuna destinada al mercado doméstico en el último año

Según los últimos datos de exportaciones confirmadas por el INDEC, en los últimos doce meses, sobre una producción total de 3.162 mil toneladas de carne vacuna con hueso, 855,4 mil toneladas fueron exportadas a destinos externos, mientras que 2.327 mil toneladas se destinaron al mercado interno. En comparación con los doce meses previos, esto representa un aumento anual del 5,8%, equivalente a unas 137 mil toneladas adicionales. En términos per cápita, la cifra equivale a un consumo promedio de 49,2 kilos de carne vacuna por habitante por año, un 5% más que lo registrado un año atrás, aunque aún significativamente por debajo de los 60 kilos promedio observados en los últimos 35 años.

1,01 millón

Son los vacunos remitidos a faena en lo que va del mes

Restando solo dos días para finalizar el último mes del año, la cantidad de vacunos trasladados a plantas de faena durante diciembre asciende a 1.010.649 cabezas, de acuerdo con los DTe publicados por el SENASA, prácticamente sin variaciones respecto de lo observado en todo el mes de noviembre. Al expresar este volumen en términos diarios, considerando los 19 días hábiles transcurridos, el promedio de remisiones resulta de 53,2 mil cabezas diarias, frente a 52,8 mil en noviembre. Esto refleja preliminarmente un leve incremento mensual, aunque una caída de 9 puntos porcentuales respecto de diciembre del año pasado. La proporción de hembras remitidas a la fecha alcanza el 47,8%, frente al 48,8% de noviembre, como resultado de una marcada disminución en la faena de vacas. De confirmarse esta tendencia, la faena anual estaría cerrando en torno a los 13,55 millones de cabezas, apenas un 2,8% por debajo de los 13,93 millones registrados en 2024.

-60%

Cayó el precio del cuero en dólares en los últimos dos años

Según datos del Consorcio de Frigoríficos Exportadores ABC, a comienzos de noviembre el subproducto de la faena bovina cotizaba a 0,79 dólares por kilo, frente a los 2,109 dólares por kilo registrados en noviembre de 2014. Medida en pesos, la caída resulta menos pronunciada. Hace dos años, el kilo de cuero tenía un valor de 17,80 pesos, mientras que actualmente ronda los 12 pesos por kilo, lo que representa una disminución del 32,6%. La pérdida de valor económico del cuero —principal producto del recupero de la faena— ha impactado negativamente en los costos de producción de los frigoríficos, especialmente en el segmento de matarifes y abastecedores.

28%

Aumentó el nivel de confianza de los productores agropecuarios, según el Ag Barometer Austral

El indicador surge de una encuesta realizada a 400 productores agropecuarios con un valor bruto de producción igual o superior a USD 200.000, elaborada por el Centro de Agronegocios y Alimentos de la Universidad Austral. De acuerdo con el último informe, el índice general se ubicó en 159 puntos, lo que representa un incremento del 28% respecto de la medición anterior y constituye el máximo histórico de la serie, al superar el registro previo de 158 puntos, alcanzado en la previa de las elecciones PASO de 2019. Entre los resultados más destacados se observa la recuperación del Índice de Expectativas de Inversión en Activos Fijos, que aumentó un 53% frente a la medición previa y se ubicó en 111 puntos, la segunda marca más alta de la serie, solo por detrás del nivel registrado en enero de 2022.

-0,4%

Cayó la actividad económica durante el tercer trimestre del año

Según informó el INDEC, el Estimador Mensual de Actividad Económica (EMAE) registró una baja del 0,4% mensual en octubre, luego de mostrar una mejora en el tercer trimestre tras una serie de ajustes en los valores previos de la serie desestacionalizada del organismo. Si bien los datos oficiales no evidencian una recesión técnica en lo que va del año, sí reflejan un estancamiento de la actividad económica desde hace aproximadamente seis meses.



Los números del momento

INVERNADA Y ENGORDE

Fuente: SENASA

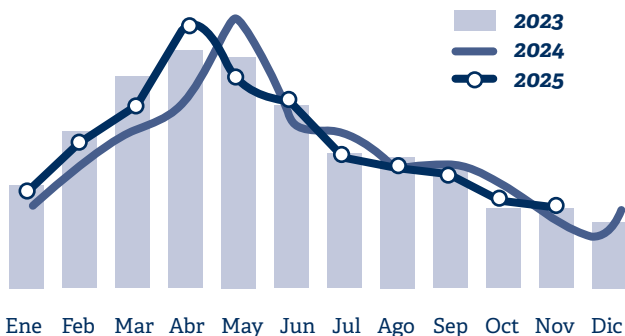
Movimiento de Terneros/as a cría e invernada

499.856
cabezas

Nov. 25 (16,4% ia)

10.048.959
cabezas

Ene-Nov. (5,1% ia)



Stock total en feedlot

1 de noviembre 2025

1.830.520 cab.

-1,3% | **3,4%**
vs. mes previo | vs. año previo

Ingresos nov. 25

360.869 cab.

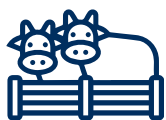
-0,3% | **20,6%**
vs. mes previo | vs. año previo

Egresos nov. 25

412.547 cab.

-7,2% | **-2,8%**
vs. mes previo | vs. año previo

Destino de los terneros/as. Ene-Nov. 25



FEEDLOT

2.367.877

0,2% ia



CAMPO

7.681.082

6,7% ia

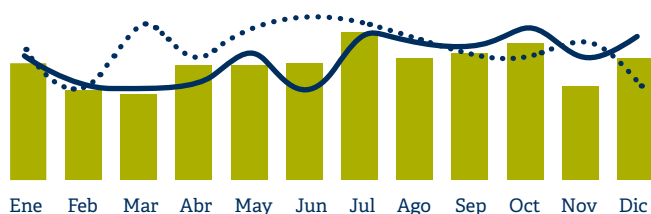
FAENA Y PRODUCCIÓN

Fuente: SAGPyA

Faena

Nov. 25 **1,05 mill. cabezas** (-9,2%)

■ 2025 — 2024 2023

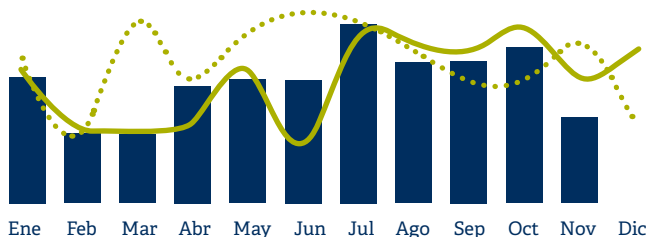


Ene-Nov 25 **12,44 mill. cabezas** (-1,9%)

Producción

Nov. 25 **245.024 ton. res c/ hueso** (-6,6%)

■ 2023 — 2024 2023



Ene-Nov 25 **2.881 mil ton. res c/ hueso** (0,5%)

CONSUMO DOMÉSTICO Y EXPORTACIONES

Fuente: SAGPyA

Consumo per cápita. Kg/hab/año



49,2kg.

prom. móvil

Nov. 25 (5% ia)

ÚLTIMOS
12 MESES

2.327,2
miles de
ton. Eq.

(5,8% ia)



Exportaciones. Ton. Equiv. Res c/hueso

77,2

miles ton.

Nov. 25 (-4,8% ia)

ÚLTIMOS
12 MESES

855,5
miles de
ton. Eq.

(-9,3% ia)



China

La salvaguarda entraría en vigor a partir del 1º de enero.

Así lo anticipó la consultora uruguaya Tardáguila Agronegocios, en base a un documento emitido por la Australian Meat Industry Council (AMIC) donde se revelan detalles de lo anunciado en un encuentro bilateral celebrado el pasado 23 de diciembre. Si bien AMIC señala que los detalles todavía no están confirmados, en principio, la autoridad aduanera china (GACC) será la encargada de administrar las salvaguardas, incluyendo cuotas y tarifas. Según anticipó, las cuotas específicas serán otorgadas a los países basadas en los volúmenes embarcadas por cada proveedor durante tres años consecutivos, entre 2020 y 2024. El volumen así determinado tendrá una vigencia de tres años, con un ajuste de entre el 1% y 2% anual. La tarifa por fuera de cuota sería muy elevada, de entre 55% y 70%, la que sustituirá a la tasa actual de 12%. La salvaguarda regirá tanto para la importación de carne enfriada como congelada.



Uruguay

La facturación de la ganadería de carne creció 35% anual, impulsada por precios elevados y mayores volúmenes de producción, superando por primera vez los USD 3.400 millones.

Este resultado se ubicó 15% por encima del récord alcanzado en 2022. El aumento productivo respondió tanto a un mayor nivel de faena como a un mayor peso promedio de los animales, en un contexto de precios históricamente altos. Esto condujo a una facturación récord para complejo cárnico, estimada en más de USD 3.000 millones. A ello se sumó la exportación de ganado en pie, que con cerca de 400 mil vacunos embarcados generó ingresos superiores a los USD 380 millones. Según el analista Rafael Tardáguila, existe la posibilidad de que estos récords vuelvan a alcanzarse o superarse el próximo año.



Brasil

Brasil cerró 2025 con baja volatilidad en el mercado ganadero y volúmenes récord de producción y comercialización.

Tras un inicio de año débil, los precios se mantuvieron mayormente entre USD 3,60 y USD 3,80, alcanzando picos de hasta USD 4,05 en los últimos meses y cerrando el año en torno a USD 3,85, según investigadores de Cepea/Esalq. La producción de carne y la faena de hembras alcanzaron máximos históricos, impulsadas por la menor oferta mundial, los costos competitivos y el alto tipo de cambio, lo que permitió exportaciones récord superiores a 3 millones de toneladas y amortiguar el impacto de los aranceles de Estados Unidos. La expansión de los corrales de engorde incrementó la demanda de ganado terminado a grano y también impulsó los precios de novillos, terneros y hembras, según datos de Cepea.



Paraguay

Ante la caída del dólar, la Asociación Rural del Paraguay (ARP) advirtió sobre la pérdida de previsibilidad para el productor ganadero.

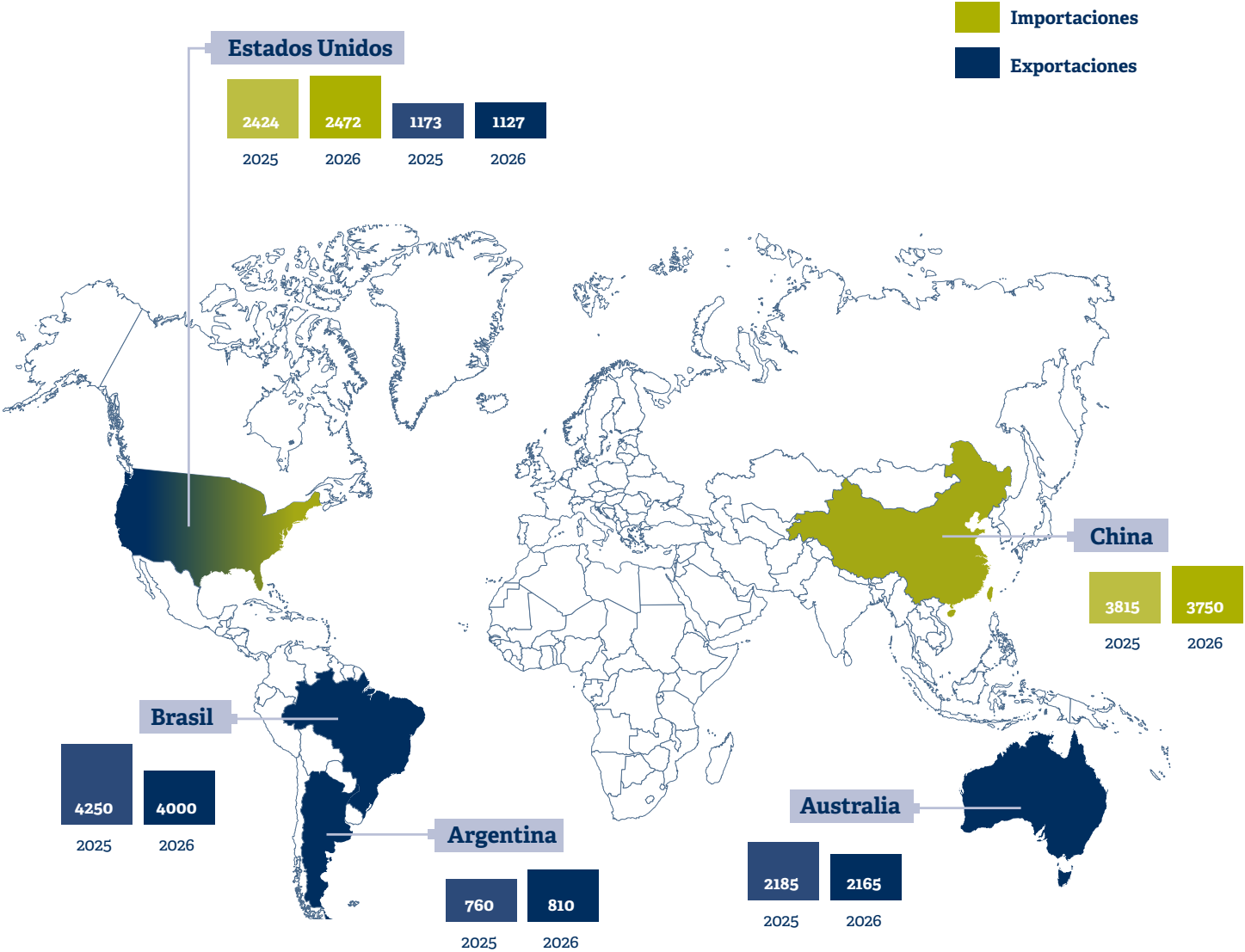
Según la entidad, pese a la mejora de los precios internacionales de la carne, la baja de la divisa redujo en pocos meses los ingresos del sector, dado que los ganaderos son tomadores de precios fijados en dólares, mientras la mayoría de los costos se afrontan en guaraníes. La ARP señaló que, aunque el precio externo de la carne aumentó alrededor de 20% interanual, al trasladarse a la moneda local el valor recibido por el productor cayó cerca de 25% en tres o cuatro meses. En este contexto, la entidad sostuvo que el sector perdió su histórica previsibilidad y reclamó medidas para revertir la situación.



Balance de Oferta & Demanda Mundial de Carne Vacuna

Fuente: USDA (Diciembre 2025), cifras en miles de toneladas Res c/hueso.

Período	2023	2024	2025	Proy. 2026	Var. anual
Producción	59.988	61.784	61.945	61.032	-913
Importación	10.325	11.435	11.916	12.005	89
Exportación	12.040	12.986	13.689	13.531	-158
Consumo Dom.	58.353	60.234	60.198	59.522	-676

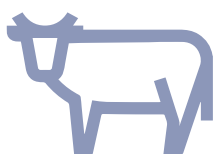




Precios de la hacienda en pie Invernada y Cría

Índice ternero diciembre

\$ 5.717,46



PIRI: \$ 5.007,87

PIRC: \$ 1.909.452,60

Fuente ROSGAN

Precios de la hacienda en pie Faena

INMAG noviembre

\$ 3.853,61

	Prom. Semanal	
Novillos Mest.eyb 431/460	\$ 4.300,00	▶
Novillitos Eyb M. 300/390	\$ 4.520,00	▲
Vaquillonas Eyb M.270/390	\$ 4.420,00	▲
Vacas Buenas	\$ 2.700,00	▼
Vacas Conserva Inferior	\$ 1.700,00	▼

Fuente MAG

Precios de la Carne en góndola \$/kilo

Precios principales cortes



		Variación	
Oct. 2025	Precio	Mensual	interanual
Carne vacuna	\$ 13.765,00	8,3%	72,8%
Pollo	\$ 3.813,00	1,0%	32,0%
Cerdo	\$ 7.760,00	2,6%	33,7%
	IPC Nov-25	2,5%	31,4%

Fuente: IPCVA/IPC

Precios de los principales cortes de exportación USD/Ton FOB

CORTE	24/12/25	
AL Hilton	18.000	▶
Bife ancho Hilton	18.500	▶
Tapa cuadril Brasil	10.900	▶
Cuota 481	14.000	▶
16 cortes Chile	7.100	▶
Delantero Israel	10.000	▲
USA (prom)	9.100	▶
Garrón y brazuelo China	5.000	▼
Bola y cuadrada China	5.400	▼
Set 17 cortes China	5.000	▼
Set 6 cortes China	5.000	▶
Chuck China	4.500	▶

Fuente APEA



Rosgan: próximos remates

PRÓXIMOS REMATES

Miércoles
14 Ene.

ROSGAN 

10hs | **Remate Habitual**

Virtual | Cada casa consignataria
desde su localidad.



 Streaming:
rosgan.com.ar



Click aquí para más info



Más información en nuestra App





Balance 2025

Un muy buen año para el sector, con el productor ganadero como principal ganador

En la recta final de 2025, como ocurre cada año, es momento de realizar balances. Al evaluar el desempeño del sector de ganados y carnes a lo largo de los últimos doce meses, el resultado es, sin dudas, sumamente positivo.

En este contexto, el sector productor se consolida como uno de los grandes ganadores. Una combinación de factores convierte a 2025 en un año excepcional para los eslabones primarios: condiciones climáticas que, en términos generales, jugaron un rol clave para la producción a campo; un contexto macroeconómico más estable que comienza a incentivar la planificación de largo plazo; y, como corolario, un mercado con valores excepcionales para la mayoría de las categorías, lo que permitió recuperar rentabilidad en un escenario que aún continúa siendo desafiante en materia de costos.

Al analizar los valores de la hacienda en los últimos 20 años, se observan récords históricos en prácticamente todas las categorías. Medido en dólares, el precio del ternero de 160 a 180 kilos se ubica un 86% por encima del promedio del período 2005–2024; el del novillito liviano de hasta 390 kilos, un 56% por encima; y el del novillo, un 70% superior a dicho promedio.

Asimismo, en los últimos doce meses —medidos a noviembre— todas las categorías registraron aumentos superiores a la inflación. Mientras el Índice de Precios Internos al por Mayor (IPIM) mostró un incremento interanual del 22,5%, la hacienda presentó subas que promediaron entre 60% y más del 90% en el caso de los novillos.

En efecto, la semana pasada se conocieron los datos del último informe económico ganadero elaborado por la SAGPYA. De acuerdo con la información presentada, todos los eslabones de la cadena productiva —desde la cría hasta la invernada e incluso el engorde— mostraron márgenes brutos superiores a los del año pasado. Algunos segmentos, como la cría y el ciclo completo, registraron desempeños 54% superiores al promedio de la serie iniciada en 2011, un comportamiento pocas veces observado en un mismo ciclo ganadero.

En definitiva, el negocio ganadero exhibe números favorables en un contexto político que parece encaminarse hacia una nueva fase de reformas estructurales en materia impositiva y laboral. Este escenario conforma el marco de un cambio de época que comienza a reflejarse en las expectativas del sector.

Resulta particularmente virtuoso que esta mejora en las expectativas se dé en un año de buenos márgenes, ya que, en la medida en que esta fuente genuina de ingresos se consolida y aumenta la confianza del sector, se generan mayores incentivos para la capitalización en hacienda, dando inicio a la tan esperada y postergada fase de retención.

Recordemos que, en los últimos años, el stock de vientres disponibles para reproducción ha caído de forma significativa, con una pérdida cercana a un millón de cabezas en apenas dos años. Si bien la cantidad de terneros logrados por vaca ha mostrado una leve mejora con el correr del tiempo, el número total de nacimientos continúa limitado por el tamaño del rodeo, que se ubica en poco más de 22 millones de vacas, según el último dato oficial. En efecto, la mayor zafra de terneros de los últimos 15 años se registró en 2022 —previo a la sequía— con 15,1 millones de cabezas, frente a una producción actual de 14,6 millones, es decir de 500 mil terneros menos.

En este sentido, un menor número de terneros disponibles al inicio del ciclo limita, lógicamente, la reposición a lo largo de toda la cadena de engorde, impactando posteriormente en la oferta de animales terminados para la industria y, por ende, en la disponibilidad de carne tanto para el consumo interno como para la exportación.

Sucede que este escenario de oferta restringida se ha encontrado, a su vez, con un mercado internacional sumamente demandado, con valores históricamente elevados. Esta situación obligó a la exportación a trasladar gran parte de esa mejora de precios al productor para asegurar niveles de abastecimiento que permitieran sostener la actividad. No obstante, hacia el cierre del año, varias plantas frigoríficas —especialmente aquellas orientadas a la exportación— optaron por reducir su actividad,



adelantando paradas anuales con el objetivo de mitigar los quebrantos acumulados.

Para la industria, en particular, la situación que revela este final de año plantea un desafío significativo de cara al próximo ciclo. Si los pronósticos se consolidan, 2026 debería marcar el inicio de la tan esperada fase de retención, lo que tensionará aún más el aprovisionamiento de la industria y obligará a maximizar la eficiencia operativa en todos sus aspectos, desde la compra de hacienda hasta la elección de los destinos comerciales.

En definitiva, 2025 cierra como un muy buen año para el productor ganadero, aunque deja algunos aspectos menos favorables para los demás eslabones de la cadena, especialmente aquellos vinculados a la transformación y comercialización del producto final.

Si bien el ánimo general del sector de ganados y carnes es positivo, las decisiones de inversión de mayor relevancia aún aguardan la consolidación de una serie de reformas legislativas impulsadas por el Gobierno tras la renovación del Congreso, las cuales, por el momento, constituyen uno de los ejes centrales de la apuesta política para el próximo año legislativo.



**Descargá la APP de Rosgan
y conectate con todos los remates
y novedades del mercado**



GET IT ON
Google Play



Download on the
App Store

