

9 DE DICIEMBRE DE 2025



Lote de noticias
**Ganadería
y finanzas**



María Julia Aiassa
Analista de Rosgan
maria.aiassa@gmail.com



**BOLSA
DE COMERCIO
DE ROSARIO**



-9,2%

Cae la faena bovina en noviembre.

Los datos finales de faena y producción publicados por la SAGPyA confirman un total de 1.046.793 vacunos faenados durante noviembre, lo que representa 155,5 mil cabezas menos que las procesadas el mes previo. En comparación con el mismo período del año anterior, la caída asciende al 9,2%, con los descensos relativos más marcados en novillitos y vaquillonas, dos categorías que evidencian un cambio en el patrón habitual de oferta. En el acumulado de enero a noviembre, la faena total alcanza 12.444.221 cabezas, un 2% menos que en igual período de 2024. Esta disminución se explica principalmente por la menor faena de vacas (-9%), aunque también se observa un retroceso en novillitos (-2%).

\$34.539

Pierde en promedio una operación de engorde tradicional en noviembre.

Según los datos publicados por la CAF (Cámara Argentina de Feedlots), en noviembre una operación de engorde tradicional desarrollada en 131 días, en la que se incorporan 140 kilos a un ternero ingresado con 180 kilos promedio, registra un margen bruto negativo de \$34.539 por cabeza, cifra que equivale a 7,7 kilos de novillo. No obstante, al comparar con los dos meses previos —cuando las pérdidas promedio superaban los 20 kilos de novillo antes de intereses e impuestos— los resultados de noviembre muestran una mejora significativa, impulsada principalmente por la recuperación del precio de la hacienda gorda. De acuerdo con el informe de la CAF, la participación de la exportación en los establecimientos hoteleros representa actualmente el 54% de la ocupación total, frente al 49% registrado un año atrás.

234 kilos

Es el peso logrado por res en noviembre y récord histórico para ese mes.

De acuerdo con los registros de faena y producción reportados por la SAGPyA, en noviembre la producción de carne por res alcanzó un peso medio entre machos y hembras de 234 kilos, lo que representa una mejora cercana al 3% respecto de los 228 kilos obtenidos un año atrás y constituye el mayor peso promedio para ese mes desde 1990. En el desagregado por categoría, los machos lograron un promedio de 254 kilos por res, frente a los 246 kilos registrados en noviembre del año pasado; mientras que las hembras alcanzaron un peso medio de 213 kilos, comparado con los 208 kilos del mismo período del año anterior.

-0,8%

Cae en noviembre el Índice de precios de la carne de la FAO.

En noviembre, este indicador general registró un promedio de 124,6 puntos, lo que implica una baja de 1,0 punto (0,8%) respecto de su valor revisado de octubre, aunque se mantuvo 5,8 puntos (4,9%) por encima del nivel observado un año atrás. A pesar del descenso general, las cotizaciones de la carne bovina se mantuvieron estables y mostraron una ligera mejora del 0,2% mensual, lo que les permitió acumular en los últimos doce meses un aumento del 16,7% interanual. La eliminación de los aranceles a las importaciones de carne bovina en los Estados Unidos moderó la presión alcista sobre los precios —especialmente en los productos australianos—, ya que los principales exportadores procuraron mantener su competitividad. Esto contribuyó a que los precios mundiales de la carne bovina permanecieran prácticamente estables.



Los números del momento

INVERNADA Y ENGORDE

Fuente: SENASA

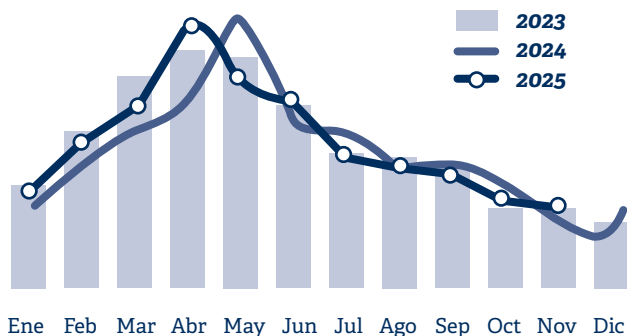
Movimiento de Terneros/as a cría e invernada

499.856
cabezas

Nov. 25 (16,4% ia)

10.048.959
cabezas

Ene-Nov. (5,1% ia)



Stock total en feedlot

1 de noviembre 2025

1.830.520 cab.

-1,3% | **3,4%**
vs. mes previo | vs. año previo

Ingresos nov. 25

360.869 cab.

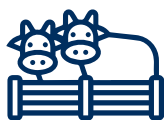
-0,3% | **20,6%**
vs. mes previo | vs. año previo

Egresos nov. 25

412.547 cab.

-7,2% | **-2,8%**
vs. mes previo | vs. año previo

Destino de los terneros/as. Ene-Nov. 25



FEEDLOT

2.367.877

0,2% ia



CAMPO

7.681.082

6,7% ia

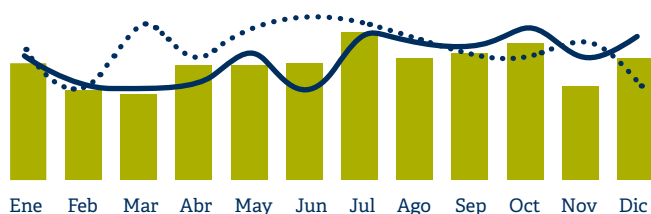
FAENA Y PRODUCCIÓN

Fuente: SAGPyA

Faena

Nov. 25 **1,05 mill. cabezas** (-9,2%)

■ 2025 — 2024 2023

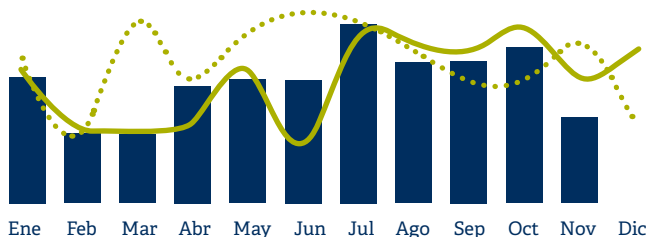


Ene-Nov 25 **12,44 mill. cabezas** (-1,9%)

Producción

Nov. 25 **245.024 ton. res c/ hueso** (-6,6%)

■ 2023 — 2024 2023



Ene-Nov 25 **2.881 mil ton. res c/ hueso** (0,5%)

CONSUMO DOMÉSTICO Y EXPORTACIONES

Fuente: SAGPyA

Consumo per cápita. Kg/hab/año



49,6kg.

prom. móvil

Oct. 25 (4,2% ia)

ÚLTIMOS
12 MESES

2.339,9
miles de
ton. Eq.

(5,0% ia)



Exportaciones. Ton. Equiv. Res c/hueso

80,7

miles ton.

Oct. 25 (-3,4% ia)

ÚLTIMOS
12 MESES

858,9
miles de
ton. Eq.

(-8,4% ia)



Australia

La demanda mundial impulsa nuevos récords en la exportación de carne.

Con exportaciones acumuladas de 1,398 millones de toneladas en lo que va del año —un 15% más interanual—, Australia alcanza un nuevo récord de exportaciones en el año calendario. Los Estados Unidos se mantienen como el principal destino, con 412.068 toneladas, un 17% más que en igual período del año anterior. Según destaca el MLA, durante la vigencia de los aranceles las exportaciones australianas hacia este mercado se mantuvieron sólidas, lo que confirma el posicionamiento premium de la carne de res australiana y la disposición de los compradores estadounidenses a pagar por calidad. Por su parte, Japón y Corea sostuvieron una demanda estable, con incrementos interanuales del 2% y el 10%, respectivamente, mientras que otros mercados de Asia y Oriente Medio también aportaron a este año récord.



Uruguay

La carne vacuna exportada en 2025 facturará un monto récord.

De acuerdo con datos del INAC, hasta fines de noviembre se han exportado 487 mil toneladas peso carcasa, a un valor medio de USD 5.017 por tonelada, lo que ha generado una facturación de US\$ 2.443 millones. Según estimaciones de la consultora uruguaya Tardáguila y Asociados, “aun con un volumen relativamente moderado de ventas al exterior en diciembre -considerando la habitual desaceleración de los últimos días del año-, podrían sumarse cerca de USD 200 millones adicionales, lo que permitiría superar los USD 2.600 millones, marcando un nuevo récord desde USD 2.565 millones alcanzados en 2022”. Asimismo, sostienen que, si el mercado internacional se mantiene firme en 2026 y se concreta un aumento del volumen de producción, existen condiciones para que este récord vuelva a superarse el año próximo.



Brasil

Las exportaciones de carne de res en noviembre registraron un aumento del 39,6% en volumen y del 57,9% en ingresos.

En noviembre se embarcaron 318.400 toneladas de carne de res, con un precio promedio 13,1% superior (USD 5.508 por tonelada), lo que permitió alcanzar el segundo mejor desempeño del año y superar ampliamente los resultados de noviembre de 2024, según datos de la Secretaría de Comercio Exterior (Secex). En términos de ingresos, el volumen exportado generó USD 1.754 millones, frente a los USD 1.111 millones registrados hacia fines de noviembre del año anterior.



Paraguay

Los envíos del complejo cárnico crecieron 12,5% en lo que va del año.

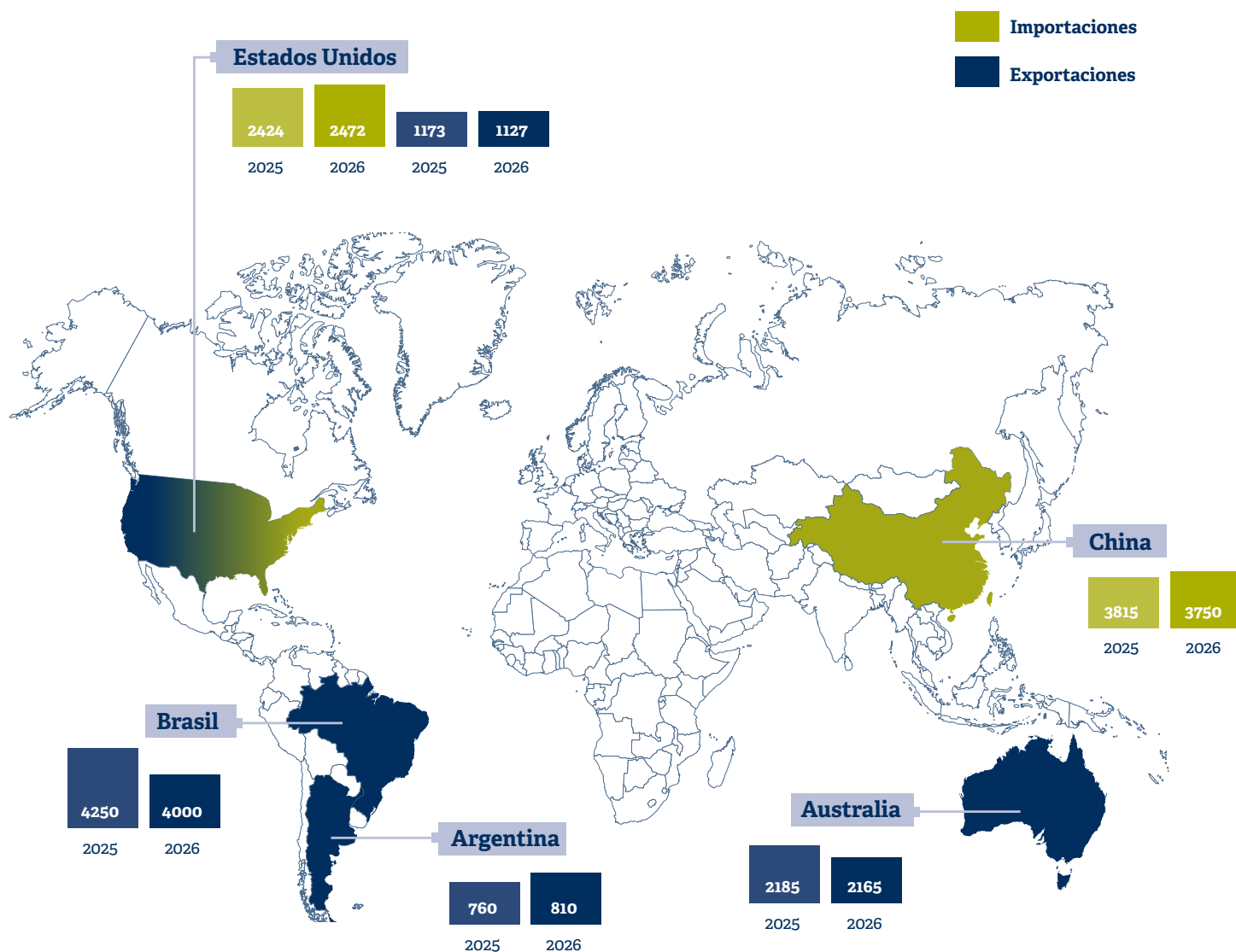
Según informó el Servicio Nacional de Calidad y Salud Animal (SENACSA), al cierre de noviembre el complejo cárnico paraguayo generó USD 2.483 millones en ingresos por la exportación de 639.033 toneladas de carne, menudencias y otros productos de origen animal. En este contexto, la Cámara Paraguaya de Carnes (CPC) estimó que las exportaciones de carne bovina generarán este año alrededor de USD 2.169 millones, una cifra sin precedentes que marca el mejor desempeño del sector y posiciona a Paraguay en un nivel inédito dentro del comercio global del rubro. Los directivos del sector atribuyen este salto exportador a una combinación de mayor exportación y mejores precios por tonelada, resultado del acceso a mercados más exigentes y al posicionamiento internacional que ha logrado la carne paraguaya en los últimos años.



Balance de Oferta & Demanda Mundial de Carne Vacuna

Fuente: USDA (Diciembre 2025), cifras en miles de toneladas Res c/hueso.

Período	2023	2024	2025	Proy. 2026	Var. anual
Producción	59.988	61.784	61.945	61.032	-913
Importación	10.325	11.435	11.916	12.005	89
Exportación	12.040	12.986	13.689	13.531	-158
Consumo Dom.	58.353	60.234	60.198	59.522	-676

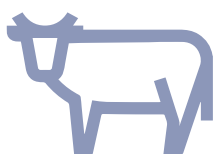




Precios de la hacienda en pie Invernada y Cría

Índice ternero noviembre

\$ 4.843,45



PIRI: \$ 4.563,85

PIRC: \$ 1.647.855,53

Fuente ROSGAN

Precios de la hacienda en pie Faena

INMAG noviembre

\$ 3.853,61

	Prom. Semanal	
Novillos Mest.eyb 431/460	\$ 4.160,00	▼
Novillitos Eyb M. 300/390	\$ 4.470,00	▲
Vaquillonas Eyb M.270/390	\$ 4.350,00	▲
Vacas Buenas	\$ 3.000,00	▼
Vacas Conserva Inferior	\$ 1.900,00	▼

Fuente MAG

Precios de la Carne en góndola \$/kilo

Precios principales cortes



		Variación	
Oct. 2025	Precio	Mensual	interanual
Carne vacuna	\$ 12.708,00	2,8%	61,3%
Pollo	\$ 3.775,00	-0,9%	31,9%
Cerdo	\$ 7.565,00	2,3%	33,1%
	IPC Oct-25	2,3%	31,3%

Fuente: IPCVA/IPC

Precios de los principales cortes de exportación USD/Ton FOB

CORTE	26/11/25	
AL Hilton	17.000	▼
Bife ancho Hilton	17.500	▼
Tapa cuadril Brasil	10.900	▶
Cuota 481	13.500	▼
16 cortes Chile	7.300	▶
Delantero Israel	9.750	▶
USA (prom)	9.000	▶
Garrón y brazuelo China	5.300	▶
Bola y cuadrada China	5.800	▶
Set 17 cortes China	5.200	▶
Set 6 cortes China	5.000	▶
Chuck China	4.700	▶

Fuente APEA



Rosgan: próximos remates



PRÓXIMOS REMATES

Jueves
11 Dic.



10hs | **Remate Habitual**

Concordia ER | Bodega Robinson

Miércoles
17 Dic.



17.30hs | **Gananor Pujol**

Circuito Mola, Corrientes

Jueves
18 Dic.



14hs | **Genética La Benedicta**

Rio Cuarto, Cordoba



Click aquí para más info



Más información en nuestra App





Producción de carne:

Se rompe de un ciclo de crecimiento y se contrae la oferta global

Días atrás se dieron a conocer las proyecciones de producción y comercio mundial elaboradas por Rabobank, entidad especializada en el sector agroalimentario y considerada un referente global en la materia.

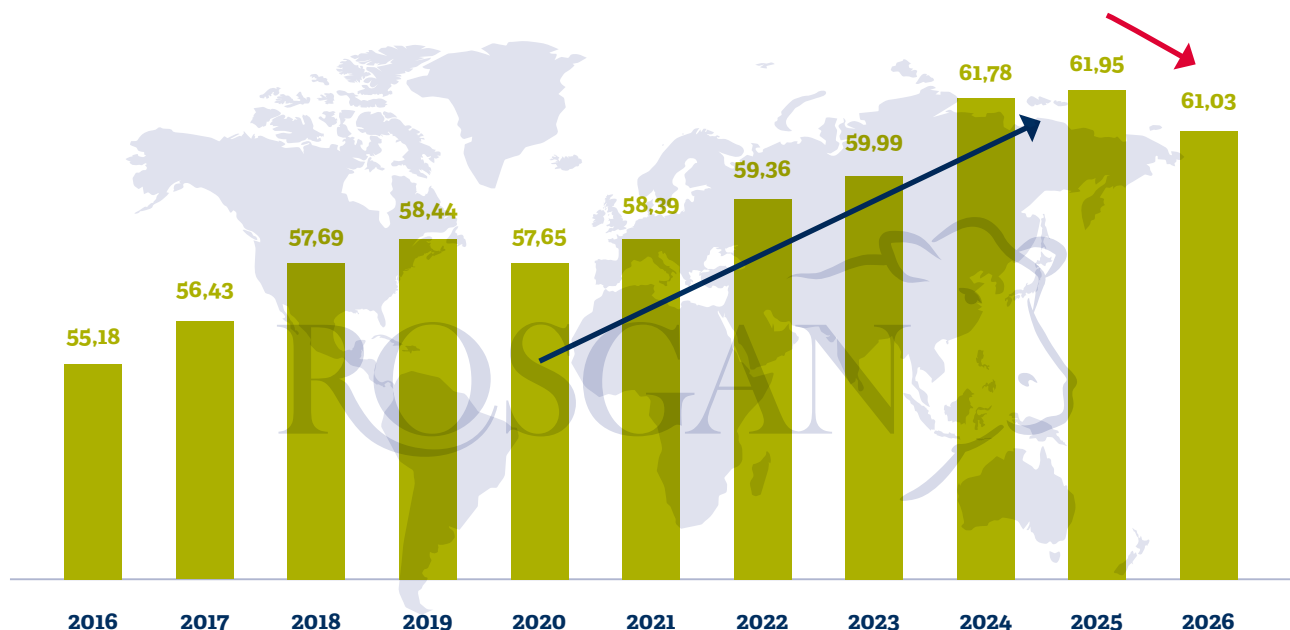
En su informe trimestral Global Beef Quarterly – Q4 2025, el banco proyecta que la producción mundial de carne vacuna seguirá disminuyendo durante el próximo ciclo. Luego de estimar para este año una caída anual del 0,8% —la primera tras cinco años consecutivos de crecimiento—, Rabobank prevé que en 2026 la contracción se profundice, con una disminución interanual del 3% en la producción global.

Antes de conocerse las proyecciones del Departamento de Agricultura de los Estados Unidos (USDA), estos primeros datos generaron un fuerte impacto en el sector, no tanto por la baja prevista sino por su magnitud.

Sin embargo, de manera sorpresiva, al momento de publicarse este informe —y tras varias semanas de retraso en su difusión debido al cierre temporal de los servicios oficiales— el USDA finalmente dio a conocer sus proyecciones sobre producción y comercio mundial de carnes para el próximo ciclo, confirmando la caída anticipada. Este ajuste resulta particularmente relevante, ya que marca el fin de un prolongado período de crecimiento de la producción global registrado durante los últimos cinco años.

Producción mundial de carne. Millones de toneladas

Fuente de datos: USDA, Livestock and Poultry: World Markets and Trade. Diciembre 2025.



Aunque la tasa de caída estimada por el USDA es significativamente menor que la prevista por Rabobank (1% anual), sus proyecciones anticipan igualmente una reducción cercana a 1 millón de toneladas en la producción mundial, al ajustar su estimación a 61 millones de toneladas globales.

Al mismo tiempo, el organismo revisó al alza su proyección de producción para el ciclo actual, incrementándola en casi 400 mil toneladas respecto de la estimación previa y ubicándola en 61,95 millones de toneladas anuales, tras realizar importantes correcciones en Brasil y Australia.

Llamativamente, Argentina se encuentra entre el grupo de países que cerrarían 2025 con un incremento relativo en su producción en torno al 1,25%. No obstante, de acuerdo con nuestros datos oficiales, entre enero y noviembre Argentina faenó un total de 12,4 millones de cabezas, un 2% menos que en 2024, obteniendo 2.880 mil toneladas de carne, lo que representa una caída del 0,5% respecto del mismo período del año anterior.

Faltando solo un mes para completar el ciclo anual, es muy probable que Argentina cierre 2025 con una faena total cercana a 13,6 millones de cabezas y una producción



estimada en torno a 3.150 mil toneladas, apenas un 1% menos que en 2024, gracias a una mejora significativa en los pesos medios de res. De este total, se estima que la exportación absorba entre 880 y 900 mil toneladas equivalentes, alrededor de un 5% menos que un año atrás, frente a la caída del 10% proyectada por el organismo norteamericano.

Para el próximo ciclo, es probable que el nivel de faena continúe restringido, pudiendo incluso registrar disminuciones superiores a las observadas este año si se consolida la tendencia a la retención de hacienda. Pero, aun manteniendo un nivel de faena similar, es factible que la producción total de carne aumente levemente debido a la faena de animales más pesados, una tendencia que ya comenzó a observarse durante este año.

Sin embargo, ante la sólida demanda externa, es probable que —con o sin crecimiento productivo— los volúmenes embarcados registren un aumento moderado en 2026, en detrimento del consumo interno. De hecho, el USDA proyecta un incremento del saldo exportable argentino del 6,5% anual, alcanzando las 810 mil toneladas equivalentes, que llevado a nuestros números implicarían una exportación cercana a las 960 mil toneladas.

Algo similar podría ocurrir en Brasil, principal productor mundial de carne vacuna y fuerte competidor de Argentina como proveedor regional. Sin embargo, a diferencia de Argentina, este año Brasil estaría alcanzando nuevos récords de exportación. Según cifras oficiales, hasta fines de noviembre el país exportó un total de 2,8 millones de toneladas de carne vacuna, un 19% más que en 2024.

Recientemente, la Compañía Nacional de Abastecimiento de Brasil (CONAB) anticipó para 2026 una caída significativa en la producción bovina, proyectando alrededor de 10,89 millones de toneladas, lo que representa una disminución del 4,6% respecto del año anterior. Esta reducción se atribuye principalmente a la mayor retención de hembras destinada a la reconstrucción del stock.

No obstante, incluso con esta reducción, el informe de la CONAB sostiene que las exportaciones de carne bovina podrían mantenerse en niveles elevados, alcanzando volúmenes cercanos a 4,3 millones de toneladas, lo que representaría un nuevo récord histórico para el país.

Sin embargo, en este punto no existe plena coincidencia con los pronósticos recientemente publicados por el USDA. Si bien ambos organismos coinciden en proyectar una caída anual del 5% en la producción —ubicándola en 11,7 millones de toneladas, fundamentalmente debido a una menor faena de hembras—, sus estimaciones difieren en materia de exportaciones. Mientras la CONAB anticipa un nuevo récord, el USDA prevé que los envíos externos disminuirán levemente, pasando de 4,25 a 4 millones de toneladas anuales como consecuencia de la menor oferta disponible.

Sin embargo, en este mismo informe cabe señalar que el organismo debió corregir su estimación de exportaciones para 2025 en nada menos que 500 mil toneladas, por lo que no resultaría extraño pensar en una posible subestimación de la capacidad de respuesta que mantiene este gigante del comercio mundial.

En definitiva, tanto Brasil como Argentina podrían estar ingresando en un ciclo de menor producción, aunque no necesariamente de menores exportaciones.

En un contexto de sólida demanda internacional combinada con una oferta escasa, seguramente ambos países intentaran equilibrar la distribución entre la demanda interno y la exportación, con el fin de aprovechar el buen momento que atraviesa el mercado global de carnes y avanzar en la reconstrucción de sus respectivas ganaderías.



**Descargá la APP de Rosgan
y conectate con todos los remates
y novedades del mercado**



GET IT ON
Google Play



Download on the
App Store

