

6 DE ENERO DE 2026



Lote de noticias

# Ganadería y finanzas



**María Julia Aiassa**  
**Analista de Rosgan**  
[maria.aiassa@gmail.com](mailto:maria.aiassa@gmail.com)



**BOLSA  
DE COMERCIO  
DE ROSARIO**



### +7,7%

**Es el aumento interanual que registra el stock de animales en feedlots.**

De acuerdo con la información oficial del SENASA, al 1 de enero de 2026 los establecimientos de engorde a corral registraron un stock total de 1.853.598 bovinos, evidenciando un incremento del 2,6% respecto del mes previo y del 7,7% en comparación interanual. Durante el mes de diciembre, los ingresos a feedlots totalizaron 432.773 cabezas, lo que representa un aumento del 20% respecto de noviembre, mientras que los egresos ascendieron a 440.688 cabezas, con una variación positiva del 6,8% mensual. En consecuencia, el Índice de Reposición se ubicó en 0,98, manteniéndose estable respecto del mes anterior y superando ampliamente el promedio histórico de 0,81 correspondiente al mismo mes en los últimos 15 años.

### +80%

**Es el aumento que registró la referencia de precios para el novillo en el último año.**

El Índice Novillo del Mercado Agroganadero (INMAG), ampliamente utilizado como referencia para la valuación de insumos y servicios del sector ganadero, cerró el mes de diciembre con un promedio de \$4.083,98 por kilogramo. Este valor implica una suba nominal del 80,4% en comparación con el promedio registrado doce meses atrás. Medido en moneda constante, ajustado en base al IPIM, el nivel actual del INMAG resulta un 46% superior al promedio de diciembre de 2024 y constituye el valor más elevado de los últimos 15 años, superando en más de un 60% el promedio histórico de la serie.

### USD 31.338 millones

**Fueron las divisas generadas por la agroindustria en 2025.**

De acuerdo a La Cámara de la Industria Aceitera de la República Argentina y el Centro de Exportadores de Cereales (CIARA-CEC), durante el mes de diciembre las empresas del sector liquidaron USD 1.015 millones, un 33% superior a los registrados en noviembre. Al analizar el acumulado anual, la agroindustria generó una facturación de USD 31.338,7 millones, un 25% en comparación al año pasado, lo que implica unos 6.250 millones de dólares adicionales respecto de lo generado en 2024.

### 73%

**De los terneros registrados al inicio del ciclo salió de los campos a lo largo del año**

De acuerdo con los registros de DTe informados por el SENASA, entre enero y diciembre de 2025 se trasladaron un total de 10.709.113 terneros y terneras con destino a cría e invernada, lo que representa aproximadamente 500 mil cabezas más que en el año anterior, sobre la base de un stock inicial muy similar. En efecto, considerando un stock de 14,6 millones de cabezas al 31 de diciembre de 2024, el movimiento acumulado de terneros y terneras durante 2025 equivale al 73 %, frente al 69 % registrado en 2024 y al promedio del 67 % correspondiente a los últimos ocho años. Durante el mes de diciembre se trasladaron 666.285 animales, un 34 % más que en noviembre y un 4 % por encima del volumen registrado en igual mes del año anterior.

### +41,8%

**Se apreció el dólar oficial mayorista en los último doce meses.**

La cotización oficial de la divisa estadounidense en el segmento mayorista cerró el último día hábil de 2025 en \$1.459,4, ubicándose un 4,3% por debajo de la zona de ventas del Banco Central de la República Argentina (BCRA). Por su parte, el promedio del mes se situó en \$1.447,2, lo que representa un incremento del 41,8% respecto del promedio de \$1.020,8 registrado en diciembre de 2024. Cabe destacar que, a partir del viernes pasado —primer día hábil de enero de 2026— entraron en vigencia las nuevas bandas cambiarias establecidas por el BCRA. Los límites máximo y mínimo se ajustan en función del último dato disponible de inflación, correspondiente al Índice de Precios al Consumidor (IPC) de noviembre, que registró un aumento de 2,47%. De este modo, los márgenes de intervención de la autoridad monetaria para enero quedan reconfigurados, con una banda superior en \$1.526,09 y una banda inferior en \$916,58.





## Los números del momento

### INVERNADA Y ENGORDE

Fuente: SENASA

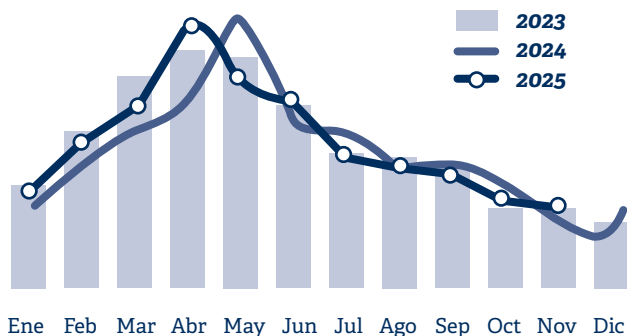
#### Movimiento de Terneros/as a cría e invernada

**666.285**  
cabezas

Dic. 25 (4,4% ia)

**10.709.113**  
cabezas

Ene-Dic. (5,0% ia)



#### Stock total en feedlot

1 de Enero 2026

**1.853.598 cab.**

**2,6%** vs. mes previo  
**7,7%** vs. año previo

#### Ingresos dic. 25

**432.773 cab.**

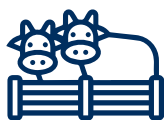
**19,9%** vs. mes previo  
**-0,2%** vs. año previo

#### Egresos dic. 25

**440.688 cab.**

**6,8%** vs. mes previo  
**-7,0%** vs. año previo

#### Destino de los terneros/as. Ene-Nov. 25



##### FEEDLOT

**2.537.320**

0,7% ia



##### CAMPO

**8.171.793**

6,4% ia

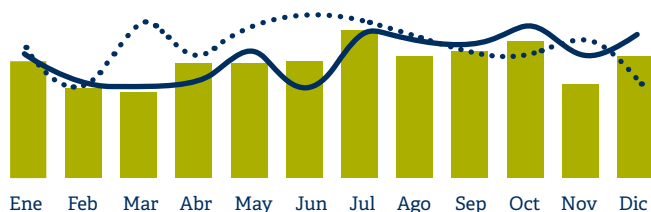
### FAENA Y PRODUCCIÓN

Fuente: SAGPyA

#### Faena

Nov. 25 **1,05 mill. cabezas** (-9,2%)

■ 2025 — 2024 ..... 2023

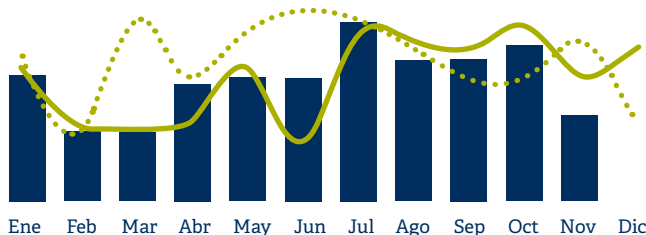


Ene-Nov 25 **12,44 mill. cabezas** (-1,9%)

#### Producción

Nov. 25 **245.024 ton. res c/ hueso** (-6,6%)

■ 2023 — 2024 ..... 2023



Ene-Nov 25 **2.881 mil ton. res c/ hueso** (0,5%)

### CONSUMO DOMÉSTICO Y EXPORTACIONES

Fuente: SAGPyA

#### Consumo per cápita. Kg/hab/año



**49,2kg.**

prom. móvil

Nov. 25 (5% ia)

ÚLTIMOS  
12 MESES

**2.327,2**  
miles de  
ton. Eq.

(5,8% ia)



#### Exportaciones. Ton. Equiv. Res c/hueso

**77,2**

miles ton.

Nov. 25 (-4,8% ia)

ÚLTIMOS  
12 MESES

**855,5**  
miles de  
ton. Eq.

(-9,3% ia)



### China

#### **Confirman la aplicación de la medida de salvaguardia a la carne vacuna.**

Tras una exhaustiva investigación del impacto de las importaciones de carne vacuna en la industria local, el Ministerio de Comercio de China confirmó la aplicación de medidas de salvaguardia por un período de tres años, vigentes desde el 1º de enero de 2026 hasta el 31 de diciembre de 2028. Las medidas consisten en cuotas por país proveedor combinadas con aranceles extra-cuota, que alcanzarán una tasa total del 55%. La salvaguardia abarca carne vacuna fresca, enfriada y congelada, con o sin hueso, clasificada bajo los códigos arancelarios 02011000 a 02023000. La cuota total asignada para 2026 asciende a 2.688 millones de toneladas, con un aumento anual previsto del 2% durante los sucesivos años del trienio. El volumen inicial es inferior a las importaciones realizadas por China entre 2023 y 2025, por lo que se espera un impacto positivo en los precios de la producción doméstica, objetivo principal de la medida. El Ministerio de Comercio se reserva la facultad de revisar la forma y el nivel de las medidas durante su implementación, según la evolución del mercado.



### Brasil

#### **Estiman pérdidas millonarias por tope a la exportación a China.**

Según estimaciones preliminares realizadas por Paulo Mustefaga, presidente de la Asociación Brasileña de Plantas de Procesamiento de Carne (Abrafrigo), para Globo Rural, Brasil podría perder aproximadamente USD3.000 millones en ingresos debido a las restricciones impuestas por China. Las medidas de salvaguardia anunciadas el 31 de diciembre otorgan a Brasil un cupo inicial de 1,1 millones de toneladas anuales para las importaciones de carne bovina, con un arancel del 55% sobre el volumen que exceda este límite, porcentaje que torna prácticamente inviable cualquier exportación fuera de cuota. Si bien la asignación está alineada con el promedio exportado a China durante el quinquenio 2020-2024, para Brasil el cupo inicial resulta muy inferior a los 1,7 millones de toneladas que se estima alcanzará al finalizar 2025.



### Paraguay

#### **Analizan la alta concentración del mercado cárnico paraguayo.**

En el marco de los trabajos de la Comisión Nacional de la Competencia (CONACOM) de Paraguay, un estudio de mercado evaluó los niveles de competencia y la transmisión de precios en el sector de carne bovina. El objetivo principal del estudio es analizar el funcionamiento, la estructura y las posibles fallas de mercado en el período 2018-2025. El análisis revela que solo tres entidades concentran, en promedio, el 70% de la faena nacional, configurando un oligopolio en la oferta de carne y un oligopsonio en la demanda de ganado bovino. La baja tasa de entrada de nuevos frigoríficos y la elevada inversión inicial requerida refuerzan las barreras estructurales que limitan la competencia en este eslabón de la cadena. En tanto, en el sector ganadero, también se observa alta concentración, ya que el 60% del censo de ganado vacuno (más de 7 millones de cabezas) está en manos de apenas el 1,2% de los productores, generando asignaciones de poder de negociación muy desiguales dentro del sector.



### Bolivia

#### **Flexibilizan las exportaciones de carne de vacuno bolivianas hacia China.**

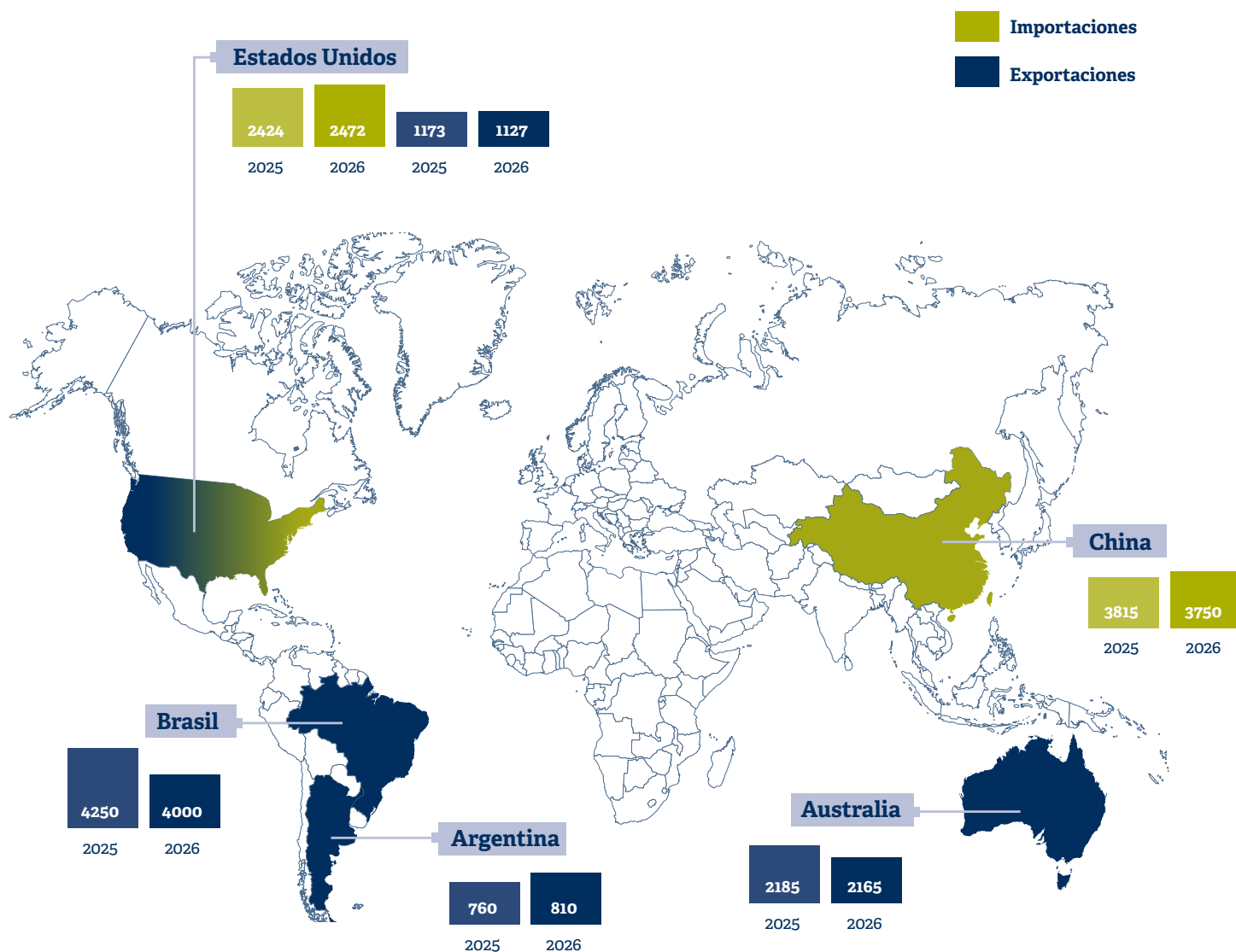
El presidente boliviano, Rodrigo Paz, junto con el Consejo de Ministros, promulgó el Decreto Supremo 5503, que elimina el requisito del "Certificado de Suministro Nacional y Precio Justo" como condición previa para las exportaciones. La medida busca reducir la intervención administrativa, mejorar la eficiencia exportadora y fortalecer la competitividad internacional del sector. La industria cárnica percibe esta acción como una señal política positiva, destinada a fomentar las exportaciones y atraer inversión. Impulsadas por la creciente demanda del mercado chino, las exportaciones de carne de vacuno bolivianas alcanzaron un máximo histórico en 2024.



Balance de Oferta & Demanda Mundial de Carne Vacuna

Fuente: USDA (Diciembre 2025), cifras en miles de toneladas Res c/hueso.

Período	2023	2024	2025	Proy. 2026	Var. anual
Producción	59.988	61.784	61.945	61.032	-913
Importación	10.325	11.435	11.916	12.005	89
Exportación	12.040	12.986	13.689	13.531	-158
Consumo Dom.	58.353	60.234	60.198	59.522	-676

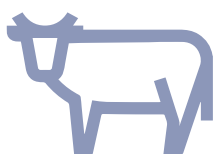




## Precios de la hacienda en pie Invernada y Cría

Índice ternero diciembre

# \$ 5.717,46



**PIRI: \$ 5.007,87**

**PIRC: \$ 1.909.452,60**

Fuente ROSGAN

## Precios de la hacienda en pie Faena

INMAG diciembre

# \$ 4.083,98

	Prom. Semanal	
Novillos Mest.eyb 431/460	\$ 4.450,00	▲
Novillitos Eyb M. 300/390	\$ 4.500,00	▶
Vaquillonas Eyb M.270/390	\$ 4.450,00	▶
Vacas Buenas	\$ 2.700,00	▶
Vacas Conserva Inferior	\$ 1.800,00	▲

Fuente MAG

## Precios de la Carne en góndola \$/kilo

Precios principales cortes



		Variación	
Oct. 2025	Precio	Mensual	interanual
Carne vacuna	\$ 13.765,00	8,3%	72,8%
Pollo	\$ 3.813,00	1,0%	32,0%
Cerdo	\$ 7.760,00	2,6%	33,7%
	IPC Nov-25	2,5%	31,4%

Fuente: IPCVA/IPC

## Precios de los principales cortes de exportación USD/Ton FOB

CORTE	24/12/25	
AL Hilton	18.000	▶
Bife ancho Hilton	18.500	▶
Tapa cuadril Brasil	10.900	▶
Cuota 481	14.000	▶
16 cortes Chile	7.100	▶
Delantero Israel	10.000	▲
USA (prom)	9.100	▶
Garrón y brazuelo China	5.000	▼
Bola y cuadrada China	5.400	▼
Set 17 cortes China	5.000	▼
Set 6 cortes China	5.000	▶
Chuck China	4.500	▶

Fuente APEA



**Rosgan: próximos remates**

# PRÓXIMOS REMATES

Miércoles  
**14 Ene.**

ROSGAN 

10hs | **Remate Habitual**

**Virtual** | Cada casa consignataria  
desde su localidad.



 Streaming:  
rosgan.com.ar



Click aquí para más info



**Más información en nuestra App**





### Movimientos 2025:

#### ¿Qué revelan los traslados de hacienda durante el último año?

Tomando como base los datos publicados por SENASA correspondientes a los Documentos de Traslado Electrónicos (DTE) informados a lo largo del año, se analizan algunos de los datos más sobresalientes del movimiento de hacienda, según su destino o motivo de traslado, con el objetivo de detectar posibles cambios que puedan estar gestándose en determinadas etapas de la producción ganadera.

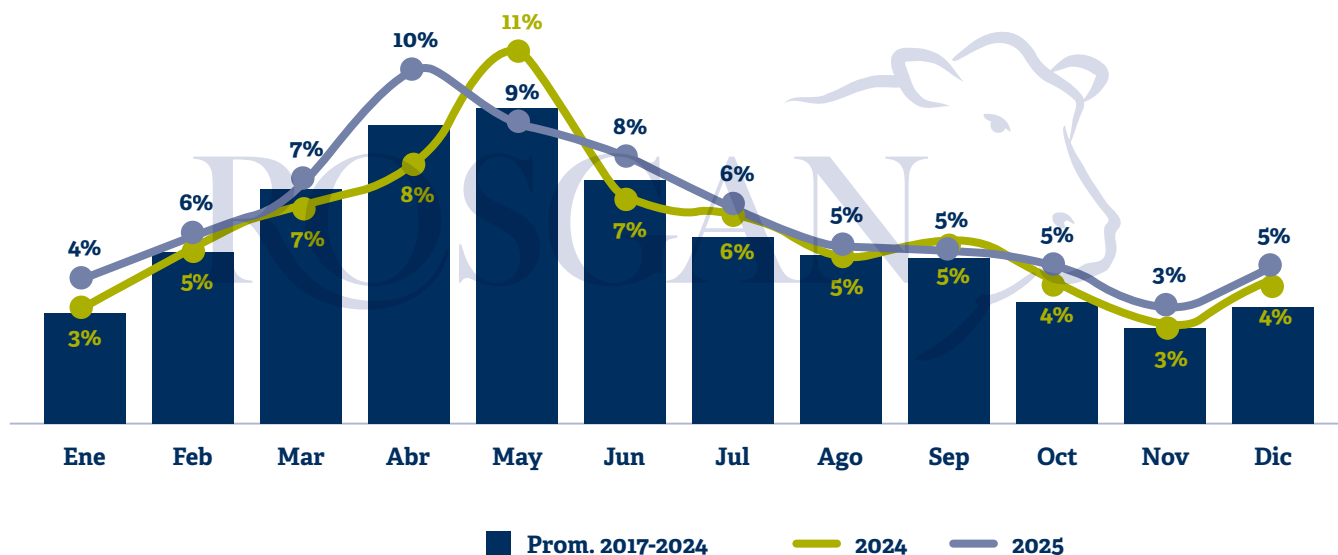
Como punto de partida, al 31 de diciembre de 2024 el stock oficial de terneros y terneras ascendía a 14,6 millones de cabezas. De este total disponible al inicio del ciclo, 10,7 millones, es decir un 73%, fueron trasladados desde los campos de cría durante el

año, aproximadamente 500 mil terneros más que en 2024, aunque partiendo prácticamente de la misma disponibilidad inicial.

En comparación con años anteriores, 2025 fue el año de mayor movimiento relativo de terneros, superando el 67% que representa el promedio de los últimos ocho años. Asimismo, el mes de mayor salida se registró en abril, aproximadamente un mes antes de lo habitual, lo que estuvo incentivado por la buena condición de la hacienda y por los muy buenos precios que comenzaba a registrar la internada, aún en plena zafra.

#### Salidas de terneros/as en relación al stock inicial

Fuente de datos: Tableros dinámicos de SENASA



Ahora bien, de los 10,7 millones de terneros y terneras que salieron de los campos durante el año por motivos de cría o internada, aproximadamente 2,53 millones ingresaron a feedlots, es decir, el 23,7%. Esto permite inferir que el 76,3% restante se trasladó a otros establecimientos, donde continuaron su proceso de recría o internada pastoril, sin ingreso

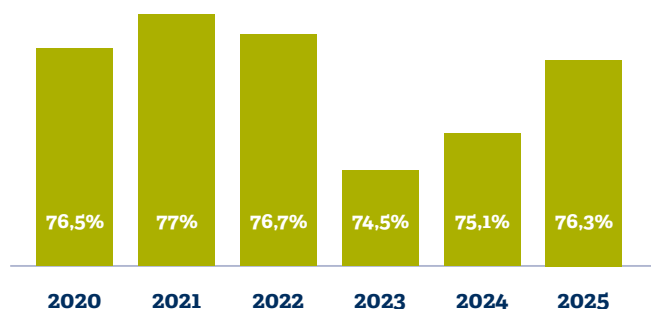
directo a corrales de engorde. Comparado con períodos anteriores -en base a este indicador aparente-, podríamos decir que se observa una notable recuperación de los procesos de recría a campo, luego del severo impacto de la sequía, aunque sin aún superar los niveles registrados en años previos.





### Porcentaje estimado de terneros, destinado a recría pastoril

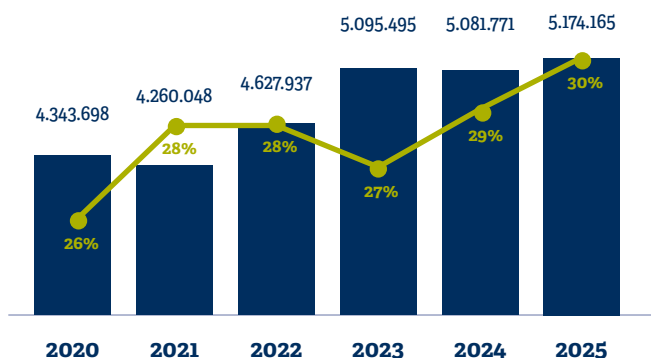
Fuente de datos: Tableros dinámicos de SENASA



Un aspecto interesante a confirmar, una vez disponibles los datos completos del ciclo, es el rol del feedlot en la etapa de terminación. Si bien se observa una caída relativa en los traslados directos de terneros desde los campos de cría hacia los corrales de engorde, esta tendencia no refleja una menor actividad de los feedlots. Por el contrario, la aparente recuperación de las recría que se ha registrado en los últimos tres años se enmarca en un período de elevado nivel de encierre, con más de 5 millones de animales ingresando anualmente a los feedlots durante ese período, de los cuales una proporción creciente corresponde a novillos y novillitos reciaados fuera del corral, actualmente 30%.

### Participación de novillos y novillitos en el total animal ingresando a los feedlots

Fuente de datos: Tableros dinámicos de SENASA



Del mismo modo, al analizar las salidas de los feedlots, se corrobora una creciente participación del engorde a corral en relación con la oferta total de animales trasladados a faena. En términos generales, de enero a diciembre de 2025, se registró un total de 14,15 millones de vacunos trasladados a faena, de los cuales 4,49 millones, es decir el 32%, fueron aportados por los feedlots, frente al 30% en 2024 y al 29% promedio de los últimos cinco años.

Asimismo, la participación de novillos dentro de la salida total de animales terminados en los feedlots representó en 2025 el 23,5%, comparado con el 21% promedio de los últimos cinco años.

Llama la atención que se trata de un crecimiento que aún no se refleja claramente en los envíos totales a faena, pero que ya comienza a manifestarse en la proporción de animales terminados en corral.

La reconstrucción de la categoría novillos sigue siendo uno de los grandes desafíos de la ganadería local. El último dato de stock disponible al 31 de diciembre de 2024 registraba un total de 2,23 millones de novillos, menos de la mitad de lo que se contabilizaba antes de la caída de los años 2008-2010.

En los últimos años, lejos de crecer, el stock de novillos se ha seguido retrayendo, en parte afectado por la adversidad climática, pero principalmente limitado por la falta de previsibilidad del negocio a nivel local.

Este estancamiento se refleja en la participación de la categoría dentro de los envíos a faena, que luego de crecer ligeramente durante 2021 y 2022 hasta el 26%, volvió a retraerse al 24% en los últimos tres periodos.

Con una faena de novillitos estable, aportando el 23% de las remisiones totales, el bache de oferta ha sido compensado por las vaquillonas, cuya participación en los traslados a faena se ha incrementado en la misma proporción en que disminuyeron los novillos, pasando del 25% al 27% actual. Este tema será objeto de un análisis pormenorizado en uno de nuestros próximos Lotes de Noticias.



**Descargá la APP de Rosgan  
y conectate con todos los remates  
y novedades del mercado**



GET IT ON  
Google Play



Download on the  
App Store

