

20 DE ENERO DE 2026



Lote de noticias

# Ganadería y finanzas



**María Julia Aiassa**  
**Analista de Rosgan**  
[maria.aiassa@gmail.com](mailto:maria.aiassa@gmail.com)



**BOLSA  
DE COMERCIO  
DE ROSARIO**



**\$5.662,3**

### **Es la referencia de precios que registró el Ternero ROSGAN para el primer mes del año.**

El primer remate de 2026 de ROSGAN volvió a establecer referencias tanto para cría como para invernada. En un contexto de menor actividad estacional para ambos segmentos, la oferta total se redujo a unas 5.000 cabezas, cuyos valores se mantuvieron muy próximos a los máximos registrados en diciembre de 2025. El Índice Ternero, referencia para el futuro ROFEX, se ubicó en \$5.662,3, apenas un 1% por debajo de los \$5.717,5 de diciembre. Por su parte, el Índice de Invernada (PIRI) alcanzó \$4.900,22, mientras que el Índice de Cría (PIRC) registró \$1.770.534,76 por unidad. Medidos en pesos corrientes, ambos segmentos mostraron incrementos interanuales del 75% y del 86%, respectivamente.

**62 mill. ton.**

### **Es el récord en producción de maíz que proyecta la BCR para la presente campaña.**

En su último Informe de Estimación Mensual Nacional, el equipo del GEA, dependiente de la Bolsa de Comercio de Rosario (BCR), presentó una primera estimación de producción de maíz que apunta a un récord de 62 millones de toneladas, superando en 1 millón de toneladas la proyección inicial. Este volumen supera en 9,5 millones de toneladas el récord anterior (52,5 Mt en 2023/24) y representa un incremento del 24% respecto de la producción del año pasado (50 Mt en 2024/25). La estimación se sustenta en un área sembrada de 9,75 millones de hectáreas, de las cuales 8,05 millones ingresarían al circuito comercial. Con un rendimiento general proyectado de 77 qq/ha, Santa Fe lidera los rindes maiceros, con un promedio de 90 qq/ha.

**-1,1%**

### **Cayó la producción de carne vacuna en el último año.**

Los datos oficiales de faena y producción, publicados por la Secretaría de Agricultura, Ganadería y Pesca, confirman que, de enero a diciembre de 2025, la cantidad de vacunos faenados ascendió a 13.584.741 cabezas, un 2,5% menos que en 2024. Sobre este total, la industria reportó una producción de carne equivalente a 3.142.948 toneladas de res con hueso, lo que representa una leve caída de 1,1% respecto del año anterior. Este menor retroceso relativo de la producción se explica por el aumento en los pesos medios de faena. Según las cifras oficiales, el peso promedio por res alcanzó 231,5 kilos, reflejando un incremento de 3,4 kilos respecto del ciclo previo.

**31,5%**

### **Fue el dato final de inflación de 2025, un tercio de lo registrado el año previo.**

El Instituto Nacional de Estadística y Censos (INDEC) informó el índice de inflación correspondiente al último mes del año. Según el organismo, durante diciembre, el Nivel General del Índice de Precios al Consumidor (IPC) registró un aumento mensual de 2,8%, acumulando en el año una variación de 31,5%, frente al 117,8% registrado en el año anterior. A nivel nacional, el IPC mostró un incremento del 26,5% en bienes y del 43,1% en servicios. Las divisiones que registraron los mayores aumentos en el último año fueron Educación (+52,3%) y Vivienda, agua, electricidad, gas y otros combustibles (+41,6%). Por su parte, la división con mayor incidencia sobre el nivel general, Alimentos y bebidas no alcohólicas, presentó un incremento de 32,2%.





## Los números del momento

### INVERNADA Y ENGORDE

Fuente: SENASA

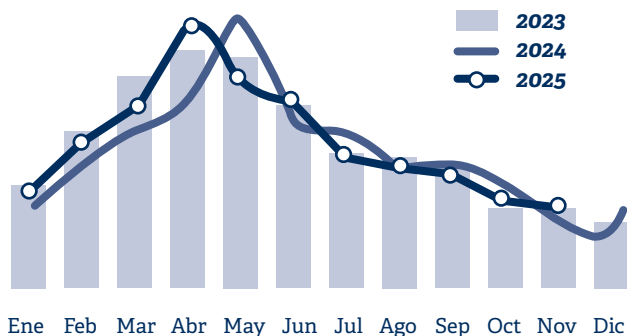
#### Movimiento de Terneros/as a cría e invernada

**666.285**  
cabezas

Dic. 25 (4,4% ia)

**10.709.113**  
cabezas

Ene-Dic. (5,0% ia)



#### Stock total en feedlot

1 de Enero 2026

**1.853.598 cab.**

**2,6%** | **7,7%**  
vs. mes previo | vs. año previo

#### Ingresos dic. 25

**432.773 cab.**

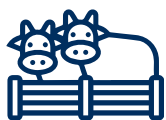
**19,9%** | **-0,2%**  
vs. mes previo | vs. año previo

#### Egresos dic. 25

**440.688 cab.**

**6,8%** | **-7,0%**  
vs. mes previo | vs. año previo

#### Destino de los terneros/as. Ene-Nov. 25



##### FEEDLOT

**2.537.320**

0,7% ia



##### CAMPO

**8.171.793**

6,4% ia

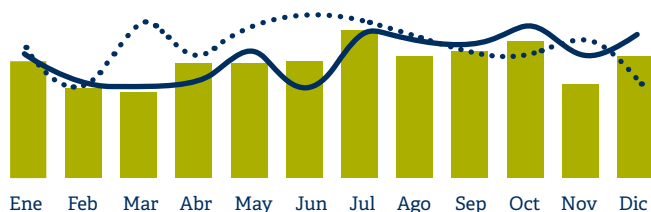
### FAENA Y PRODUCCIÓN

Fuente: SAGPyA

#### Faena

Dic. 25 **1,13 mill. cabezas** (-8,6%)

■ 2025 — 2024 ..... 2023

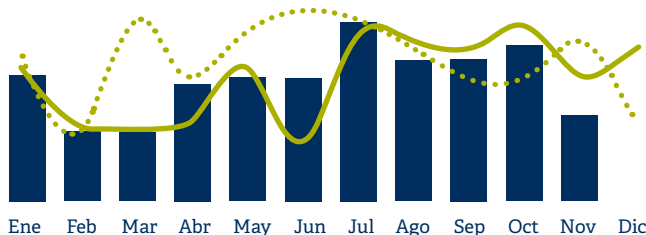


Ene-Dic 25 **13,58 mill. cabezas** (-2,5%)

#### Producción

Dic. 25 **260.024 ton. res c/ hueso** (-7,1%)

■ 2023 — 2024 ..... 2023



Ene-Dic 25 **3.143 mil ton. res c/ hueso** (-1,1%)

### CONSUMO DOMÉSTICO Y EXPORTACIONES

Fuente: SAGPyA

#### Consumo per cápita. Kg/hab/año



**49,2kg.**

prom. móvil

Nov. 25 (5% ia)

ÚLTIMOS  
12 MESES

**2.327,2**  
miles de  
ton. Eq.

(5,8% ia)



#### Exportaciones. Ton. Equiv. Res c/hueso

**77,2**

miles ton.

Nov. 25 (-4,8% ia)

ÚLTIMOS  
12 MESES

**855,5**  
miles de  
ton. Eq.

(-9,3% ia)



### UE - Mercosur

**Tras casi un cuarto de siglo de negociaciones, el Mercosur y la Unión Europea formalizaron este sábado un acuerdo que establece la zona de libre comercio más grande del mundo.**

Ambos bloques representan aproximadamente el 25% del Producto Interior Bruto (PIB) global. Tras la firma por parte de los presidentes de ambos bloques, el acuerdo deberá obtener el consentimiento del Parlamento Europeo y ser ratificado por las legislaturas de los países miembros del Mercosur.



### Brasil

**En tiempo récord, Brasil agotó su cuota de exportación de carne libre de aranceles a Estados Unidos para el año calendario 2026.**

Un informe del Servicio de Aduanas y Protección Fronteriza de Estados Unidos muestra que el ritmo de las exportaciones brasileñas se intensifica cada año. En esta ocasión, Brasil cumplió plenamente con su cuota el 6 de enero, una semana antes que en 2025; en 2024, el límite se alcanzó en marzo, y en 2023, recién en mayo. El país exporta a EE. UU. a través de la cuota de Nación Más Favorecida (NMF), asignada a "Otros Países", un mecanismo destinado a países sin acuerdo comercial con Estados Unidos y con un volumen limitado. Agotado este cupo, toda la carne de res brasileña enviada durante el resto de 2026 estará sujeta a un arancel del 26,4%. Además de la escasez de carne vacuna en EE. UU., el récord de exportación se debió a un cambio reciente en la política comercial estadounidense: de las 65.000 toneladas originalmente contempladas en la cuota, 13.000 toneladas se transfieren al Reino Unido a cambio de acceso recíproco de carne vacuna estadounidense al mercado británico, lo que aceleró el agotamiento del volumen permitido. Otro factor que contribuyó a la rápida liquidación del cupo fue la cantidad de carne brasileña ya almacenada en cámaras frigoríficas aduaneras en EE. UU., cuya liberación estaba prevista para principios del nuevo año calendario, con el fin de mitigar el impacto del arancel adicional.



### EE.UU.

**Mas importaciones y menos exportaciones.**

La fuerte disminución de la producción en EE.UU. sigue generando un enorme déficit en su balanza comercial. Según los últimos datos oficiales, las importaciones de carne vacuna aumentaron en volumen un 20% en los primeros 10 meses de 2025, luego de registrar un aumento interanual del 24,4% en 2024. Durante el mismo periodo, las exportaciones totalizaron 949.471 toneladas, un 11% menos que en 2024, mientras que el valor disminuyó un 10%, a USD 7.790 millones.



### China

**Cayeron los stocks de carne vacuna importada.**

Según publicó Faxcarne, con información de OIG, los stocks de carne vacuna importada ubicada en cámaras de frío en China no sostuvieron la tendencia de crecimiento en el último tramo del año, registrando en diciembre su segunda baja consecutiva. Igualmente, culminaron en 2025 en niveles significativamente más altos que un año antes. En diciembre de 2025, el índice elaborado por OIG+X (con base=100 en diciembre de 2023) se ubicaba algo por encima de 90, luego de haber alcanzado un último pico del orden de 97 en octubre. Un año atrás, en diciembre de 2024, tocó un piso de menos de 75, a partir de cuando comenzó a crecer casi sin interrupciones hasta octubre.



### Paraguay

**Analizan posible colusión de la industria frigorífica.**

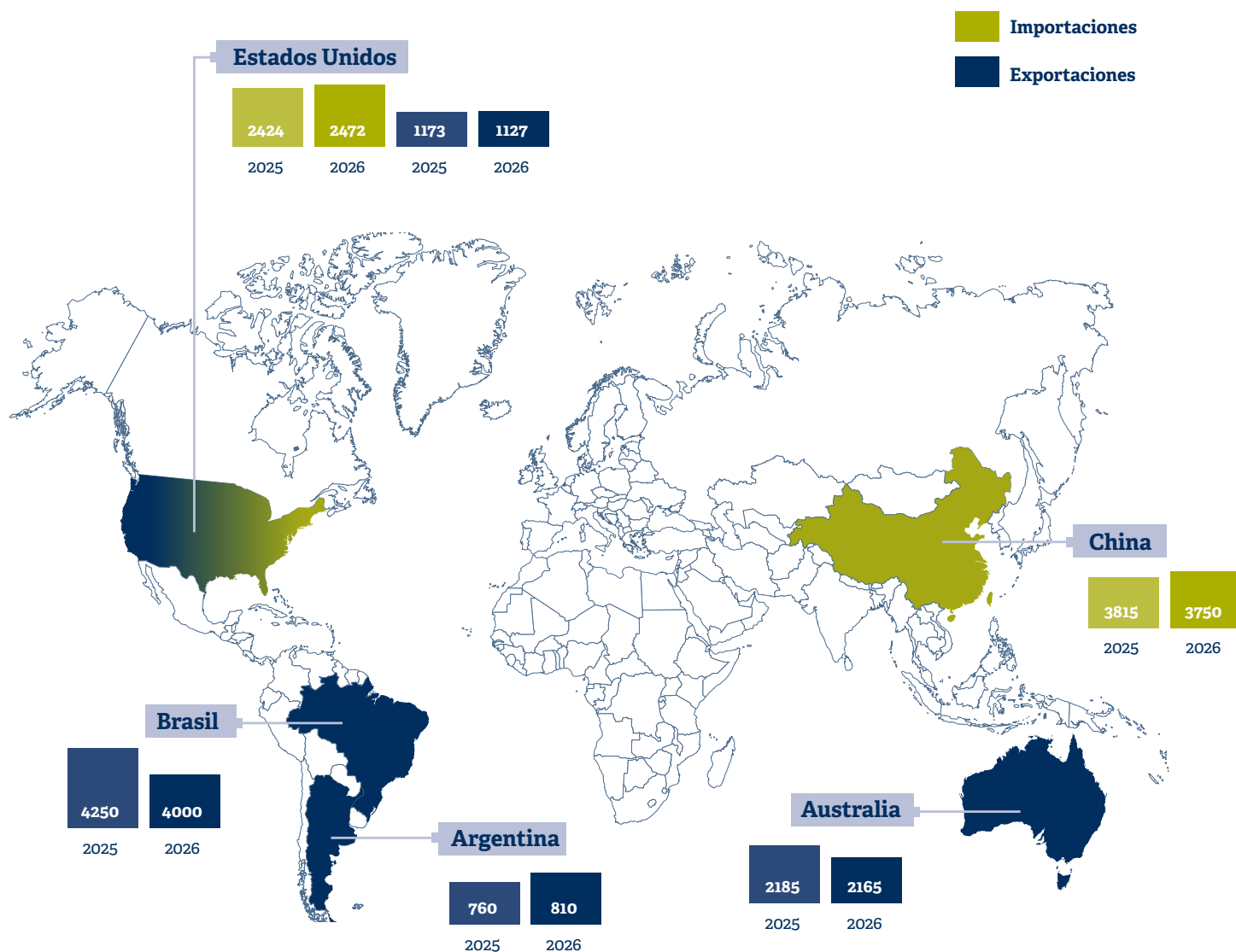
La Comisión Nacional de la Competencia (Conacom) abrió de oficio una investigación preliminar para analizar el alto nivel de concentración del sector frigorífico paraguayo y sus posibles efectos sobre la formación de precios. El análisis abordará tanto la compra de ganado como la venta de carne, donde se observan estructuras de mercado diferentes, pero igualmente concentradas, informó el portal Valoragro. Según confirmó el director de Investigación de la Conacom, Ricardo Gavilán, la existencia de concentración no constituye en sí misma una infracción, pero puede facilitar conductas anti-competitivas, como la coordinación de precios entre empresas que deberían competir entre sí.



Balance de Oferta & Demanda Mundial de Carne Vacuna

Fuente: USDA (Diciembre 2025), cifras en miles de toneladas Res c/hueso.

Período	2023	2024	2025	Proy. 2026	Var. anual
Producción	59.988	61.784	61.945	61.032	-913
Importación	10.325	11.435	11.916	12.005	89
Exportación	12.040	12.986	13.689	13.531	-158
Consumo Dom.	58.353	60.234	60.198	59.522	-676

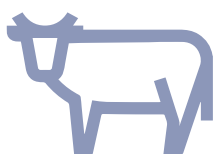




## Precios de la hacienda en pie Invernada y Cría

Índice ternero enero

**\$ 5.662,30**



**PIRI: \$ 4.900,22**

**PIRC: \$ 1.770.534,76**

Fuente ROSGAN

## Precios de la hacienda en pie Faena

INMAG diciembre

**\$ 4.083,98**

	Prom. Semanal
Novillos Mest.eyb 431/460	\$ 4.300,00
Novillitos Eyb M. 300/390	\$ 4.500,00
Vaquillonas Eyb M.270/390	\$ 4.300,00
Vacas Buenas	\$ 3.000,00
Vacas Conserva Inferior	\$ 2.000,00

Fuente MAG

## Precios de la Carne en góndola \$/kilo

Precios principales cortes



		Variación	
Dici. 2025	Precio	Mensual	interanual
Carne vacuna	\$ 15.275,00	11,0%	69,8%
Pollo	\$ 3.858,00	1,2%	25,6%
Cerdo	\$ 8.162,00	5,2%	27,2%
	IPC Dic-25	2,8%	31,5%

Fuente: IPCVA/IPC

## Precios de los principales cortes de exportación USD/Ton FOB

CORTE	7/1/26	
AL Hilton	18.500	▲
Bife ancho Hilton	19.500	▲
Tapa cuadril Brasil	10.900	▶
Cuota 481	14.500	▲
16 cortes Chile	7.200	▲
Delantero Israel	10.400	▲
USA (prom)	9.300	▲
Garrón y brazuelo China	5.500	▲
Bola y cuadrada China	5.800	▲
Set 17 cortes China	5.400	▲
Set 6 cortes China	5.300	▲
Chuck China	4.800	▲

Fuente APEA



**Rosgan: próximos remates**

# PRÓXIMOS REMATES

REMATE HABITUAL

**Miércoles 11 de Febrero | 10 h**

**Presencial** | Recinto de operaciones BCR



REMATE ESPECIAL DESDE SANTA ROSA

**Viernes 13 de Febrero | 10 h**

**Santa Rosa, LP** | Colombo y Colombo



REMATE ESPECIAL DESDE CURUZÚ CUATÍA

**Viernes 20 de Febrero | 10 h**

**Salón de Nuevo Hotel Curuzú** | Ganador Pujol



Streaming:  
**rosgan.com.ar**



BOLSA  
DE COMERCIO  
DE ROSARIO

Click aquí para más info



**Más información en nuestra App**





### Faena y producción

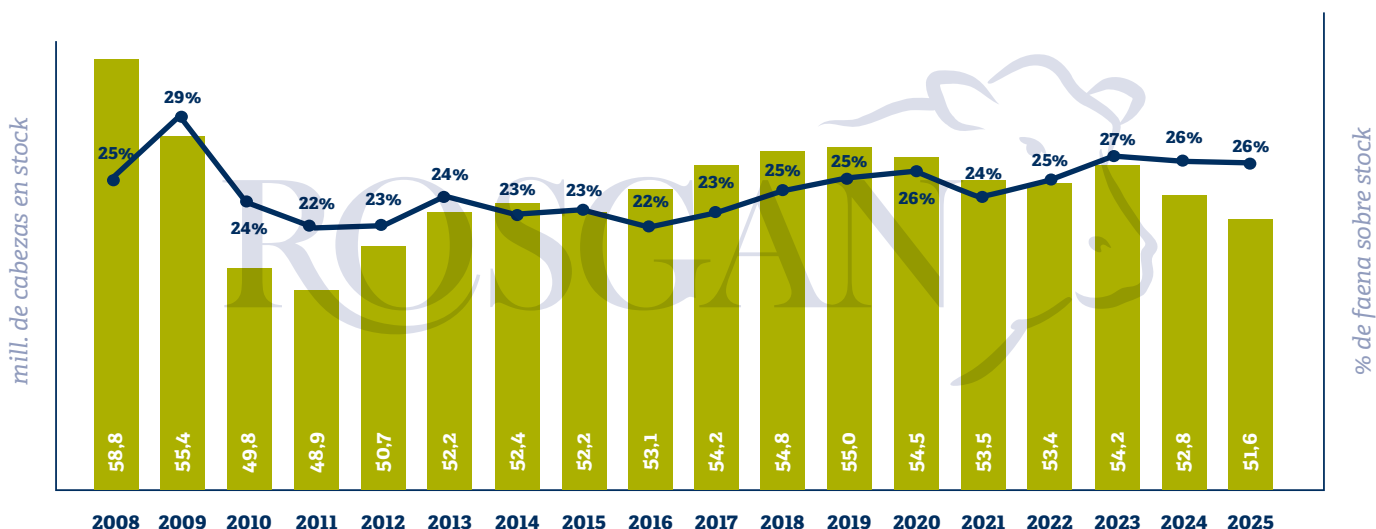
#### El desafío de producir más con similar stock

Superadas las restricciones climáticas de años anteriores, se esperaba que 2025 marcara el inicio de una fase de retención. Sin embargo, los datos oficiales de faena aun no confirman este escenario. La faena anual alcanzó 13,6 millones de cabezas, lo que representa una reducción interanual de apenas un 2,5%.

Considerando un stock inicial de 51,6 millones de cabezas, la tasa de extracción se ubicó por encima del 26%. Si bien este indicador muestra una leve caída frente a los dos últimos ciclos, permanece en niveles cercanos a los umbrales de equilibrio.

#### Stock bovino nacional y porcentaje de extracción

Fuente de datos: Tableros dinámicos SENASA



Si el número de terneros nacidos anualmente se mantiene estancado entre 14,5 y 15,0 millones de cabezas, los ingresos al sistema representan, como máximo, el 28% del stock. En este contexto, una tasa de extracción por faena del 26% o 27%, sumada a la mortandad natural del rodeo —que, según las condiciones, puede fluctuar entre 1 y 3 puntos porcentuales adicionales— conduce a un balance claramente deficitario del stock.

Aun así, el punto central no pasa por reducir la tasa de extracción. Por el contrario, el desafío es generar las condiciones para que esta tasa pueda ser incluso más elevada, sin que ello produzca efectos adversos sobre el rodeo nacional.

De hecho, países como Estados Unidos y Australia operan con tasas de extracción considerablemente más altas, cercanas al 35%. Esto es posible no solo

porque presentan mayores tasas de procreo y destete, sino también porque logran una mayor productividad por cada animal enviado a faena. Animales más pesados y con mejores tasas de conversión permiten una relación más eficiente entre el nivel de faena y la producción de carne en función del stock disponible.

En este sentido, los datos de faena y producción del último año muestran para nuestro país un indicador relevante.

En 2025, por segundo año consecutivo, se registró una recuperación gradual de los pesos medios de faena, junto con un mayor ingreso de animales más jóvenes, tanto machos como hembras. Entre enero y diciembre de 2025, la producción total de carne alcanzó 3,14 millones de toneladas de res con hueso. Sobre un total de 13,6 millones de cabezas faenadas,





el peso promedio por res superó los 231 kilos, lo que representa 3 kilos más que en 2024 y 5 kilos más que en 2023.

Al mismo tiempo, se observó un incremento en la faena de animales de dos dientes dentro de las categorías jóvenes, tanto en vaquillonas como en novillos y novillitos. En los últimos dos años, su participación aumentó entre 1 y 2 puntos porcentuales, con una recuperación de entre 3 y 4 kilos promedio en el peso de res.

Estos resultados reflejan un cambio alentador en los sistemas de producción, impulsado en gran medida por el rol creciente de los procesos de recría.

Algo similar está ocurriendo en Uruguay. Un análisis del consultor uruguayo Eduardo Blasina destaca que en 2025 el país registró una disminución en la edad de faena, al mismo tiempo que se lograron animales más pesados. Según su evaluación, este proceso ya puede considerarse tendencial y podría

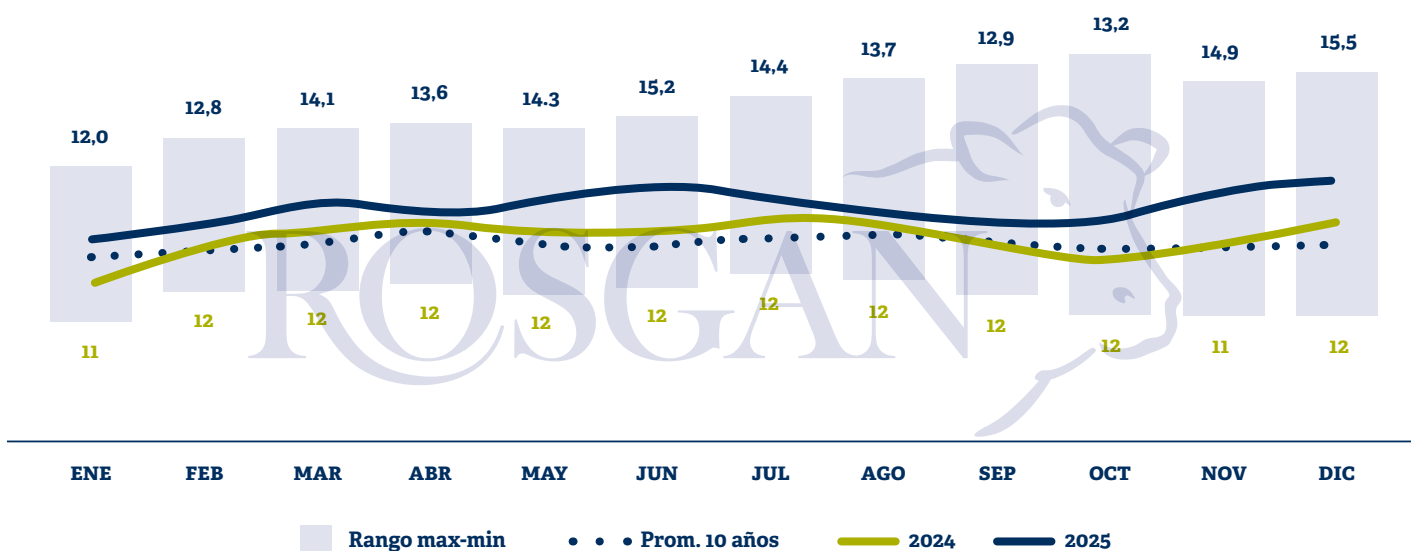
profundizarse en los próximos años. De manera categórica, el análisis señala que este cambio tiene una base clara: mayor uso de grano, mayores ganancias de peso y una relación insumo/producto ampliamente favorable.

En efecto, este es uno de los factores clave que puede acompañar favorablemente esta tendencia. Si se confirman las estimaciones para el presente año, Argentina alcanzaría una cosecha récord de maíz, superior a 62 millones de toneladas, según la Bolsa de Comercio de Rosario, frente a las 50 millones de toneladas obtenidas en el ciclo previo. Este escenario se da, además, en un contexto de abundante oferta mundial, recientemente confirmada por el USDA.

En la actualidad, por cada kilo de animal terminado, el feedlot puede reponer más de 15 kilos de grano, lo que representa una capacidad de compra superior en más del 30% al promedio histórico.

### Relación de precio novillo / maíz. Kilos de insumo

Fuente de datos: BCR/MAG



Este escenario de buenos precios de la hacienda y amplia disponibilidad de granos parece seguir alentando los procesos de conversión a corral. Sin embargo, lejos de plantearse una disyuntiva entre pasto o grano, la ganadería argentina parece haber ingresado en una etapa de complementariedad, en

la que ambos sistemas conviven y se integran de manera casi perfecta. La consolidación de las recría a campo, como paso previo a la terminación a corral, ya se refleja claramente en los indicadores productivos.

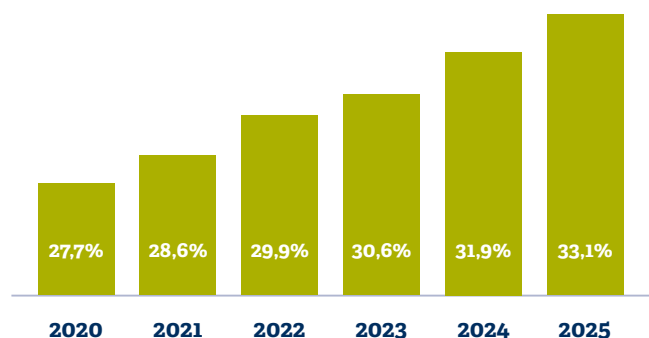


En 2025, más del 76% de los terneros y terneras que salieron de los campos de cría fueron destinados a otros establecimientos, donde continuaron la recría fuera de los corrales, un porcentaje que ha crecido de forma sostenida durante los últimos tres años.

Al mismo tiempo, los feedlots muestran una participación creciente y sostenida en la oferta de animales destinados a faena. En 2025, el aporte de los corrales explicó el 33% de la faena total, frente al 32% en 2024 y al 30,6% en 2023.

### Porcentajes de animales a faena que aporta el feedlot

Fuente de datos: Tableros Dinámicos SENASA



En definitiva, todo parece encaminarse hacia la consolidación de sistemas productivos más estables, con un adecuado complemento entre campos y corrales y un objetivo común claramente definido: aumentar la producción de carne por cada animal que integra el stock.

En períodos de retención, como los que se espera observar en los próximos años, el número de vientres útiles y su participación dentro del rodeo total deberían tender a incrementarse. Si este proceso se desarrolla sin retrocesos significativos y con una leve mejora en la tasa de procreo, la disponibilidad de terneros para compensar la extracción será mayor.

Y si, en paralelo al aumento en la producción de terneros, se logran afianzar estos cambios en los sistemas productivos, orientados a reducir los períodos de engorde y a incrementar los kilos obtenidos por animal en stock, la ganadería argentina quedará sólidamente posicionada para avanzar hacia su tan anunciado despegue.





**Descargá la APP de Rosgan  
y conectate con todos los remates  
y novedades del mercado**



GET IT ON  
Google Play



Download on the  
App Store

