

27 DE ENERO DE 2026



Lote de noticias

Ganadería y finanzas



María Julia Aiassa
Analista de Rosgan
maria.aiassa@gmail.com



**BOLSA
DE COMERCIO
DE ROSARIO**



+28,5%

Crece el ingreso de divisas generado por las exportaciones de carne vacuna durante 2025.

A pesar del menor volumen embarcado, las exportaciones de carne vacuna cerraron 2025 con un incremento en la facturación del 28,5% anual. De acuerdo con los datos informados por el INDEC, el año pasado las ventas de carne vacuna al exterior sumaron 713,4 mil toneladas peso producto, generando divisas por USD 3.884 millones. Tomando las cifras ajustadas por la SAGyP el volumen exportado durante el último año asciende a 853,2 mil toneladas equivalentes con hueso, tras haber alcanzado el récord de 935 mil toneladas un año atrás.

-22,5%

Mostró el Índice de Confianza Empresarial (ICE) en su última medición de diciembre.

El Instituto Nacional de Estadística y Censos (INDEC) dio a conocer la Encuesta de Tendencia de Negocios Industria manufacturera de la cual surge el ICE, un indicador compuesto por la opinión empresarial en relación a la expectativas futuras del volumen de producción, la evaluación actual de la cartera total de pedidos de clientes y la evaluación actual del nivel de stocks de productos terminados. El mismo expresa el porcentaje de respuestas positivas menos el porcentaje de respuestas negativas. Así, en este último informe el balance general del indicador resultó en 22,5 puntos negativos, al igual que durante todo el 2025. De acuerdo al relevamiento, más de la mitad de las empresas industriales (52,3%) identificó a la insuficiencia de la demanda interna como el principal factor que restringe su capacidad para aumentar la producción. En tanto que, para el primer trimestre de 2026, el balance de la expectativa empresarial permanece prácticamente neutral (-0,6) al igual que lo reflejado durante todo el segundo semestre del último año.

50 kilos

Fue el consumo per cápita de carne vacuna durante 2025.

Aun con una producción ligeramente inferior a la registrada el año previo, las 3.144 mil toneladas de carne vacuna (equivalente res con hueso) obtenidas durante el último año permitieron abastecer al mercado doméstico de 2.316 mil toneladas equivalentes, volumen 3,2% superior al ofertado en 2024. En términos per cápita, el consumo aparente por habitante y por año arrojó un promedio anual de 50 kilos frente a los 48 kilos promedio registrados el año previo. Durante el mismo período, el precio minorista integrado de los cuatro cortes de carne vacuna relevados por el INDEC, registró un incremento anual del 70% frente al 31,5% que registró la inflación.

17,5 mil ton.

Totalizó el volumen de carne vacuna importado en 2025.

Los datos publicados por el INDEC confirman que, de enero a diciembre de 2025, ingresaron al país importaciones de carne vacuna por un total de 17.505 toneladas, lo que marca un incremento más que significativo en relación a las 2.327 toneladas importadas un año atrás. Solo en el mes de diciembre se importaron 2.412 toneladas, más que lo importado en todo el 2024. El principal origen de las importaciones es Brasil, desde donde provienen cerca del 80% de las compras totales. Un año atrás, este origen representaba apenas el 17% ocupando el segundo lugar detrás de Paraguay. Más del 90% de las importaciones corresponden a carne congelada sin deshuesar.



Los números del momento

INVERNADA Y ENGORDE

Fuente: SENASA

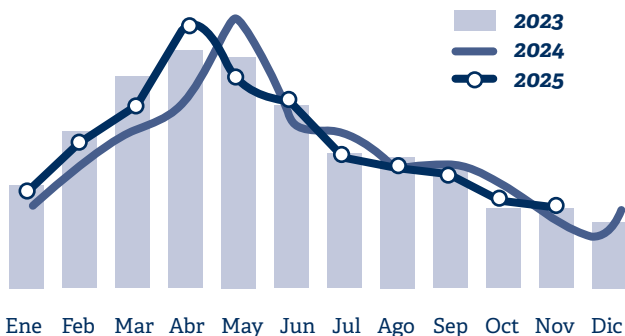
Movimiento de Terneros/as a cría e invernada

666.285
cabezas

Dic. 25 (4,4% ia)

10.709.113
cabezas

Ene-Dic. (5,0% ia)



Stock total en feedlot

1 de Enero 2026

1.853.598 cab.

2,6% vs. mes previo
7,7% vs. año previo

Ingresos dic. 25

432.773 cab.

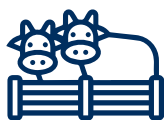
19,9% vs. mes previo
-0,2% vs. año previo

Egresos dic. 25

440.688 cab.

6,8% vs. mes previo
-7,0% vs. año previo

Destino de los terneros/as. Ene-Nov. 25



FEEDLOT

2.537.320

0,7% ia



CAMPO

8.171.793

6,4% ia

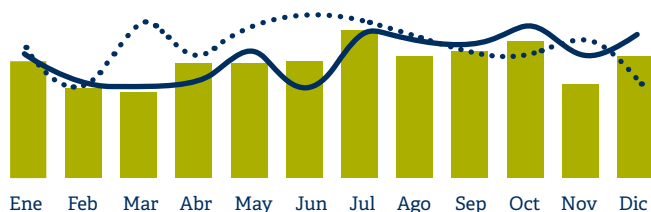
FAENA Y PRODUCCIÓN

Fuente: SAGPyA

Faena

Dic. 25 **1,13 mill. cabezas** (-8,6%)

■ 2025 — 2024 2023

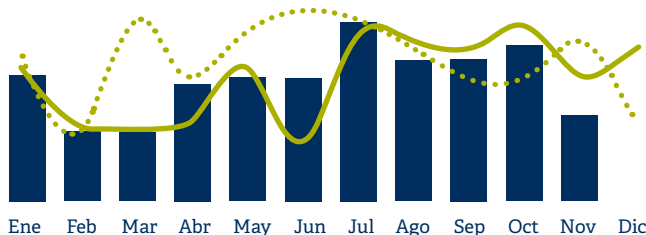


Ene-Dic 25 **13,58 mill. cabezas** (-2,5%)

Producción

Dic. 25 **260.024 ton. res c/ hueso** (-7,1%)

■ 2023 — 2024 2023



Ene-Dic 25 **3.143 mil ton. res c/ hueso** (-1,1%)

CONSUMO DOMÉSTICO Y EXPORTACIONES

Fuente: SAGPyA

Consumo per cápita. Kg/hab/año



49,9kg.

prom. móvil

Dic. 25 (4,5% ia)

ÚLTIMOS
12 MESES

2.315,5
miles de
ton. Eq.
(3,2% ia)



Exportaciones. Ton. Equiv. Res c/hueso

ÚLTIMOS
12 MESES

66,2

miles ton.

Dic. 25 (-5,1% ia)

855,5
miles de
ton. Eq.
(-8,8% ia)



UE - Mercosur

El Parlamento Europeo paraliza la aprobación del acuerdo.

La suspensión se produce tras una votación, celebrada este miércoles en la Eurocámara, que establece remitir el tratado al Tribunal de Justicia de la UE, como había solicitado un grupo de izquierda minoritaria. El examen del Parlamento Europeo suponía ahora un paso clave, después de que se obtuviera el aval político al acuerdo y se produjera la firma entre la Comisión y los líderes latinoamericanos el pasado sábado en Asunción (Paraguay). El grupo que ha presentado la moción cuestiona si el acuerdo respeta los tratados de la Unión Europea, en concreto pone en duda la legalidad del mecanismo de reequilibrio que incluye el pacto por su posible impacto negativo sobre la capacidad de la UE de establecer políticas medioambientales y de protección del consumidor. Esta cláusula permite que los países del Mercosur puedan solicitar una compensación si la UE introduce cambios regulatorios que desvirtúan el acuerdo y les perjudican.



China

En 2025 se registra la primera caída en importaciones en una década.

Según datos confirmados por la Administración de Aduanas local, en diciembre el país importó 208.289 toneladas de producto, lo que representa un descenso del 24% respecto a diciembre de 2024, aunque un aumento del 11% frente a noviembre de 2025. De este modo, durante los doce meses del año se acumularon importaciones por 2,802 millones de toneladas, un 2,5% menos que los 2,87 millones de toneladas registrados en 2024, marcando la primera caída desde el año 2015. El precio medio del año fue de USD 5.279 por tonelada, un 11% superior al del año anterior. Para 2026, el tope de importaciones impuesto por cuota a los principales proveedores asciende a 2,69 millones de toneladas, lo que, de cumplirse, implicaría un nuevo descenso de los volúmenes importados del orden del 4% anual.



EE.UU.

Baja la producción de carne vacuna durante 2025.

El Departamento de Agricultura de Estados Unidos (USDA) informó que, a pesar del aumento registrado en diciembre, con 1,04 millones de toneladas procesadas, los datos provisionales para el conjunto de 2025 sitúan la producción de carne vacuna un 4% por debajo del año anterior. Asimismo, el organismo señaló que, al 31 de diciembre, los stocks de carne vacuna en cámaras refrigeradas se ubicaron un 4% por debajo de la misma fecha de 2024, lo que representaría el menor volumen registrado para un cierre de diciembre desde 2009.



Canadá

La carne vacuna canadiense recupera el acceso a China.

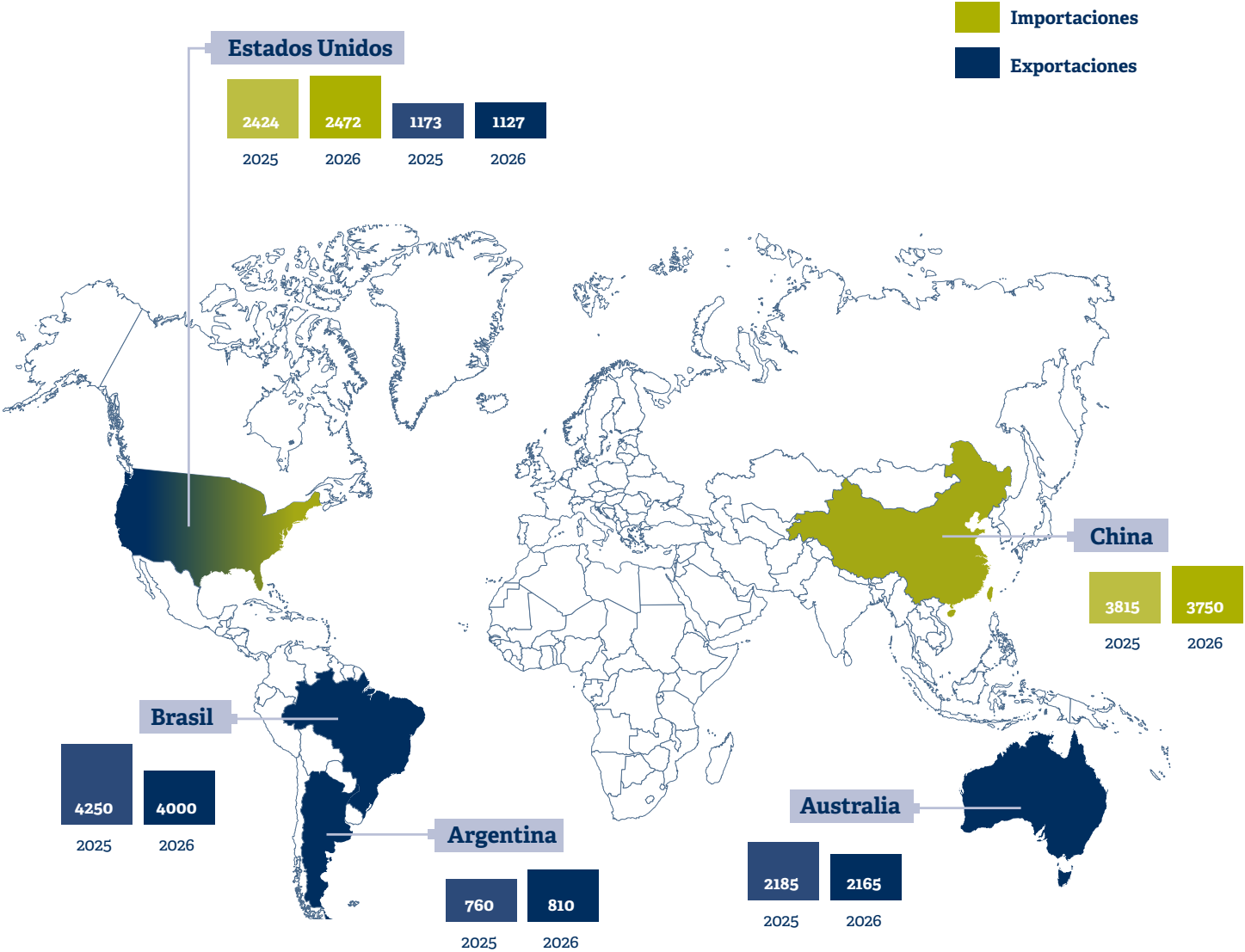
La apertura se produce en el marco del acuerdo comercial alcanzado la semana pasada entre ambos países, mediante el cual se reducen los aranceles sobre los vehículos eléctricos fabricados en China a cambio de que Beijing flexibilice los aranceles de represalia sobre ciertos productos agrícolas canadienses. China ha reanudado el acceso a la carne vacuna canadiense procedente de 20 plantas habilitadas. El acuerdo incluye disposiciones para que China acepte los informes de evaluación de seguridad de la carne de res de Canadá y los certificados sanitarios emitidos por ese país. En 2021, Canadá suspendió voluntariamente las exportaciones de carne de res a China tras un caso atípico de encefalopatía espongiforme bovina (vaca loca). Ese año, las exportaciones canadienses de carne vacuna a China alcanzaron las 18.500 toneladas.



Balance de Oferta & Demanda Mundial de Carne Vacuna

Fuente: USDA (Diciembre 2025), cifras en miles de toneladas Res c/hueso.

Período	2023	2024	2025	Proy. 2026	Var. anual
Producción	59.988	61.784	61.945	61.032	-913
Importación	10.325	11.435	11.916	12.005	89
Exportación	12.040	12.986	13.689	13.531	-158
Consumo Dom.	58.353	60.234	60.198	59.522	-676

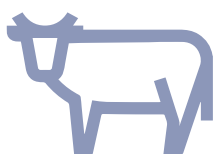




Precios de la hacienda en pie Invernada y Cría

Índice ternero enero

\$ 5.662,30



PIRI: \$ 4.900,22

PIRC: \$ 1.770.534,76

Fuente ROSGAN

Precios de la hacienda en pie Faena

INMAG diciembre

\$ 4.083,98

	Prom. Semanal
Novillos Mest.eyb 431/460	\$ 4.400,00
Novillitos Eyb M. 300/390	\$ 4.510,00
Vaquillonas Eyb M.270/390	\$ 4.300,00
Vacas Buenas	\$ 2.900,00
Vacas Conserva Inferior	\$ 1.900,00

Fuente MAG

Precios de la Carne en góndola \$/kilo

Precios principales cortes



		Variación	
Dici. 2025	Precio	Mensual	interanual
Carne vacuna	\$ 15.275,00	11,0%	69,8%
Pollo	\$ 3.858,00	1,2%	25,6%
Cerdo	\$ 8.162,00	5,2%	27,2%
	IPC Dic-25	2,8%	31,5%

Fuente: IPCVA/IPC

Precios de los principales cortes de exportación USD/Ton FOB

CORTE	21/1/26
AL Hilton	19.000
Bife ancho Hilton	20.000
Tapa cuadril Brasil	10.900
Cuota 481	14.500
16 cortes Chile	7.100
Delantero Israel	10.400
USA (prom)	9.300
Garrón y brazuelo China	6.000
Bola y cuadrada China	6.400
Set 17 cortes China	6.000
Set 6 cortes China	5.800
Chuck China	5.400

Fuente APEA



Rosgan: próximos remates

PRÓXIMOS REMATES

REMATE HABITUAL

Miércoles 11 de Febrero | 10 h

Presencial | Recinto de operaciones BCR



REMATE ESPECIAL DESDE SANTA ROSA

Viernes 13 de Febrero | 10 h

Santa Rosa, LP | Colombo y Colombo



REMATE ESPECIAL DESDE CURUZÚ CUATÍA

Viernes 20 de Febrero | 17 h

Salón de Nuevo Hotel Curuzú | Ganador Pujol



Streaming:
rosgan.com.ar



BOLSA
DE COMERCIO
DE ROSARIO

Click aquí para más info



Más información en nuestra App





Exportaciones 2025

Factores que explican el récord registrado en ingreso de divisas

Las exportaciones de carne vacuna del último año generaron un récord histórico en el ingreso de divisas. Sobre un total exportado —según datos del INDEC— de 713.364 toneladas peso producto, el sector aportó divisas por un total de 3.884 millones de dólares. En comparación con el año anterior, estas cifras representan una caída del 7,2% en el volumen exportado, pero un incremento interanual del 28,5% en el nivel de facturación lo que marca un nuevo récord histórico.

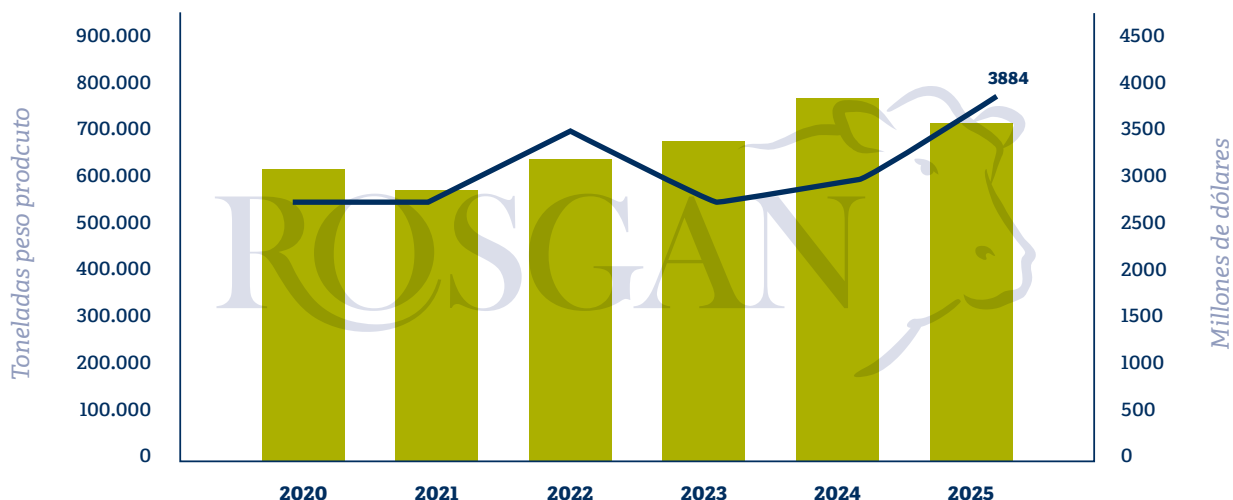
Claramente, un menor volumen exportado y un aumento en nivel de facturación, da cuenta de una inminente mejora en los valores de venta del producto.

Tomando los datos del INDEC, sin corregir por posibles duplicaciones derivadas del cómputo de huesos con carne, el valor promedio por tonelada de producto embarcado fue de USD 5.444. Este valor, frente a un promedio de USD 3.931 por tonelada registrado un año atrás, representa una mejora interanual del 39% y se ubica entre los niveles más elevados de los últimos años, solo comparable con los registrados en 2022.

En este contexto, surge el interrogante acerca de cuánto de este resultado responde a un cambio en el perfil exportador y cuánto es producto del excepcional momento que atraviesa el mercado de la carne vacuna a nivel internacional.

Exportaciones en carne vacuna en volumen y valor de facturación

Fuente de datos: Comex/INDEC



Definitivamente este desempeño se inscribe en un contexto internacional particularmente favorable. Los precios de la carne vacuna a nivel mundial muestran un escenario de valores excepcionales. Tomando como referencia el Índice de Precios de la Carne elaborado por la FAO, se observa que las cotizaciones registradas durante el 2025 se ubicaron en promedio un 12% por encima de nivel de precio

del año previo, impulsado por subas de valores en los tres principales proveedores de carne a nivel mundial: Brasil, Australia y Estados Unidos.

En este marco, los exportadores argentinos también han implementado estrategias comerciales orientadas a maximizar el valor de sus ventas externas, logrando redireccionar los embarques hacia destinos



donde un mismo producto obtiene mejores precios de comercialización. Así, el resultado final refleja tanto el favorable contexto internacional como los cambios en el perfil exportador del sector.

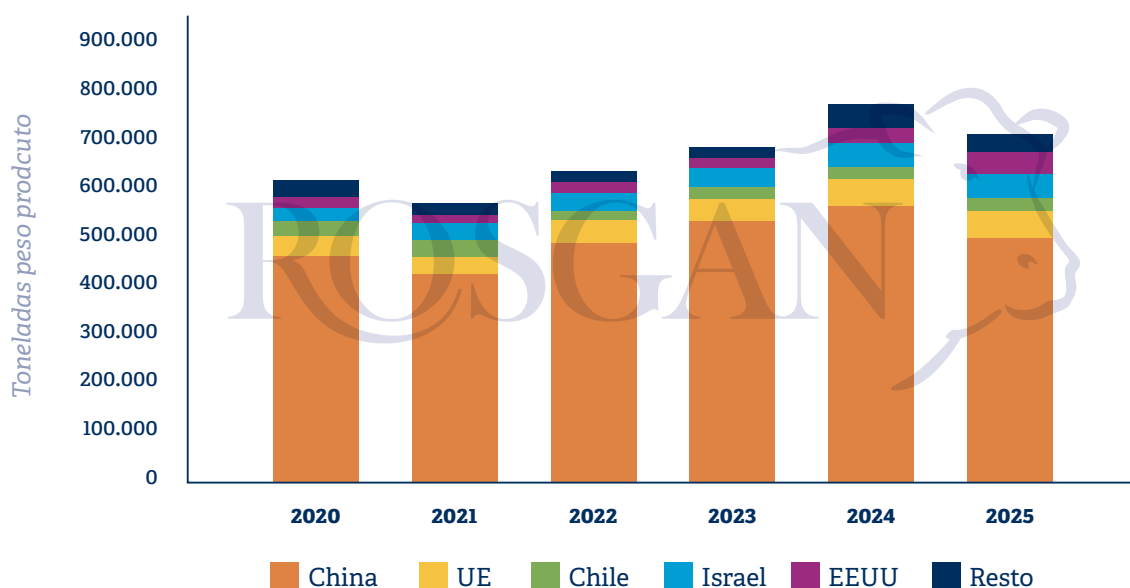
En este sentido, mercados de alto valor comercial como Estados Unidos, la Unión Europea e incluso Israel -mercado relativamente maduro y estabilizado para Argentina- han ganado protagonismo durante el último año, en detrimento de la participación de China, donde el producto exportado es de menor valor comercial y aun así -por los volúmenes que

concentramos en dicho mercado- todavía se mantiene un alto grado de exposición.

En efecto, analizando la evolución de los principales mercados a cuál se dirigen nuestras carnes, vemos que China, contrajo sus volúmenes de compra en un 13%, pasado de adquirir un máximo de 569 mil toneladas peso producto en 2024 a 498 mil el último año. Esto redujo su participación como destino del 74% al 70%. El valor promedio de cada tonelada de carne enviada a China el año pasado se ubicó en torno a los USD 3.800.

Principales destinos de las exportaciones

Fuente de datos: Comex/INDEC.



En contraste, se observa un crecimiento significativo en destinos alternativos. Las exportaciones hacia Europa aumentaron un 14%, mientras que Israel registró un incremento del 17% y Estados Unidos mostró una suba interanual del 27%. Asimismo, Canadá presentó un crecimiento del 26%, partiendo de niveles prácticamente despreciables dos años atrás.

El mercado europeo constituye, sin dudas, un destino clave para las exportaciones de carne argentinas, dado que allí se colocan cortes de alto valor comercial, especialmente productos refrigerados y deshuesados. En este segmento, la Unión Europea concentró cerca del 50% de los embarques totales, al

tiempo que los valores pagados aumentaron en más de un 20%, pasando de USD 10.600 a casi USD 13.000 por tonelada.

Una dinámica similar se observa en Israel, un mercado tradicional para la Argentina que, a pesar de su madurez, también registró en el último año un incremento en sus compras, acompañado por una mejora del 37% en los valores pagados respecto del año anterior. Las 44,3 mil toneladas exportadas a este mercado el año pasado lograron un valor promedio en torno a los USD 8.500 por tonelada.

No obstante, es Estados Unidos el mercado que aportó el mayor salto tanto cuantitativo como



cualitativo a las exportaciones argentinas. En total, ese destino registró compras por 44.300 toneladas peso producto, unas 10.000 toneladas más que en 2024, lo que representa un incremento interanual del 27%. Aproximadamente el 80% de estas compras correspondió a productos congelados sin hueso, segmento en el que se verificó el mayor crecimiento en volumen, con valores en torno a los USD 6.700 por tonelada, un 36% superiores a los del año previo. El resto de los embarques se concentró mayormente en productos refrigerados de alto valor comercial, cuyos precios promedio rondaron los USD 12.300 por tonelada. En este segmento se registró el mayor incremento en términos de valor, con una suba interanual del 54 %.

Este redireccionamiento observado en las exportaciones argentinas no constituye un fenómeno aislado, sino que se inscribe en una tendencia similar a la registrada por otros países exportadores. En este sentido, la irrupción de Estados Unidos en los últimos dos años puede interpretarse, en términos de precios y dinámica de mercado, como un fenómeno comparable al rol que China desempeñó en su momento en términos de volumen.

En materia de importaciones, las últimas proyecciones de comercio mundial publicadas por el Departamento de Agricultura de los Estados Unidos (USDA) indican que, en 2026, Estados Unidos iniciará un nuevo ciclo de importaciones crecientes. Este proce-

so profundizaría su déficit en la balanza comercial, con exportaciones estimadas en 1.127 mil toneladas anuales e importaciones proyectadas en un mínimo de 2.472 mil toneladas. A su vez, se espera que la demanda mundial de carne vacuna aumente ligeramente frente a una producción que se reduciría en casi 1 millón de toneladas anuales.

En este contexto, Argentina se encuentra muy bien posicionada en términos comerciales y diplomáticos, no solo en China como principal mercado, sino también en otros destinos de elevada relevancia y creciente participación, en particular Estados Unidos y la Unión Europea, sin descuidar mercados como Israel, Canadá, México y países vecinos de gran importancia geográfica y económica, como Chile y Brasil.

En definitiva, la diversificación de mercados que comienza a registrarse fuera de China permite, no solo reducir la exposición ante eventuales disrupciones comerciales, sino también aumentar el valor de cada tonelada exportada. En 2025, los cinco principales destinos fuera de China —UE, Chile, Israel, EE. UU. y Brasil— representaron el 26% del volumen total embarcado, explicando el 46% de las divisas generadas por el sector. Cada tonelada de carne exportada a estos destinos aportó, en promedio, más de USD9.600, es decir, USD5.800 más que lo generado por cada tonelada enviada a China.



**Descargá la APP de Rosgan
y conectate con todos los remates
y novedades del mercado**



GET IT ON
Google Play



Download on the
App Store

