

3 DE FEBRERO DE 2026



Lote de noticias

Ganadería y finanzas



María Julia Aiassa
Analista de Rosgan
maria.aiassa@gmail.com



**BOLSA
DE COMERCIO
DE ROSARIO**



-48%

Se contrae el movimiento de terneros/as durante enero.

De acuerdo con los datos surgidos de los DTe informados por SENASA, durante el mes de enero el movimiento de terneros y terneras desde establecimientos con destino cría/invernada registró un total de 346.426 cabezas. Este volumen, comparado con las 666.285 cabezas trasladadas durante el mes anterior, refleja una caída del 48%. Asimismo, en relación con igual mes del año previo, la disminución alcanza un significativo 43%. Este comportamiento podría responder a dos factores principales: por un lado, la demora en los destetes, explicada por las buenas condiciones que presenta la hacienda y por los beneficios de comercializar un ternero de mayor peso; y por otro, la entrada en vigencia, a partir del 1° de enero, del nuevo sistema de caravana electrónica, cuya implementación por parte de los productores también pudo haber retrasado la salida de esta primera invernada trazada.

-14%

Cae la oferta de animales con destino faena durante el primer mes del año.

Durante enero de 2026, la cantidad de animales remitidos a plantas de faena, según datos del SENASA, ascendió a 1.005.146 cabezas. Este volumen representa una caída del 14% en relación con igual mes de 2025. En términos interanuales, las categorías que muestran la mayor retracción son los novillos (-16%), los novillitos (-13,6%) y las vaquillonas (-12%). Asimismo, al comparar con diciembre —mes en el que se registraron varias paradas anuales, sumadas a los días no laborables—, las remisiones a faena también evidencian un descenso mensual del 8,6%. En cuanto a la participación de hembras, si bien se observa una caída absoluta en la cantidad faenada, su participación porcentual se mantiene en el 47,8%, sin cambios respecto del mes previo, aunque un punto porcentual por encima de lo registrado un año atrás.

1,81 millones

Es el stock de animales informados por los feedlots al 1ro. de febrero.

Los datos publicados por el SENASA confirman que, al 1° de febrero de 2026, un total de 1.810.533 vacunos se encontraban alojados en feedlots. Esta cifra resulta un 2,3% inferior a la informada el mes previo, aunque se ubica un 7,2% por encima del registro de igual período del año anterior. Durante el último mes, el total de animales ingresados fue de 324.986 cabezas, un 25% menos que en diciembre. En tanto, los egresos alcanzaron las 326.668 cabezas, lo que representa un incremento del 6,8% respecto del mes anterior. El 60% de la caída en los ingresos se explica por la menor afluencia de terneros y terneras.

\$ 4.116,5

Registró el INMAG durante enero.

En enero, el Índice de Novillo del Mercado Agroganadero (INMAG) promedió \$4.116,5, lo que refleja una suba del 0,8% frente a los \$4.083,9 registrados en diciembre pasado. Durante el mes, la oferta de animales registrada en el MAG se contrajo un 7,5% respecto de diciembre, con caídas de hasta el 20% en las categorías de novillitos y vaquillonas. Aun así, el nivel general de precios para las distintas categorías se mantuvo sostenido, aunque sin subas significativas en el mes. El Índice General que elabora el mercado (IGMAG) se ubicó en 3.512,8 puntos, reflejando un incremento mensual del 1,7%.

4,45 USD/kilo

Marca el Índice Novillo Mercosur, tras registrar una suba de 10 centavos de dólar en la última semana.

Según destaca Faxcarne, consultora que elabora el índice de referencia, “la marcada debilidad del dólar estadounidense está presionando al alza el valor de la hacienda a faena en la región. La moneda estadounidense está en caída en la paridad con la mayor parte de las monedas de América del Sur, así como también respecto a otros activos. En este contexto, el Índice Faxcarne del Novillo Mercosur aumentó 10 cents en la semana a USD 4,45 el kilo carcasa, el valor más alto desde fines de abril de 2022, casi cuatro años atrás.”



Los números del momento

INVERNADA Y ENGORDE

Fuente: SENASA

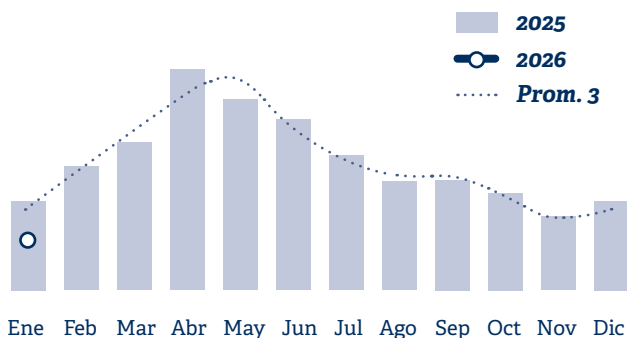
Movimiento de Terneros/as a cría e invernada

346.426
cabezas

Ene. 26 (-43,1% ia)

10.446.611
cabezas

12 meses (-48% ia)



Stock total en feedlot

1 de febrero 2026

1.810.533 cab.

-2,3% | **7,2%**
vs. mes previo | vs. año previo

Ingresos ene. 26

324.986 cab.

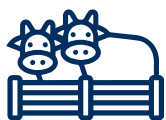
-24,9% | **-18,7%**
vs. mes previo | vs. año previo

Egresos ene. 26

326.668 cab.

6,8% | **-18,3%**
vs. mes previo | vs. año previo

Destino de los terneros/as. Ene-Nov. 25



FEEDLOT

86.269

-45,4% ia



CAMPO

260.157

-42,3% ia

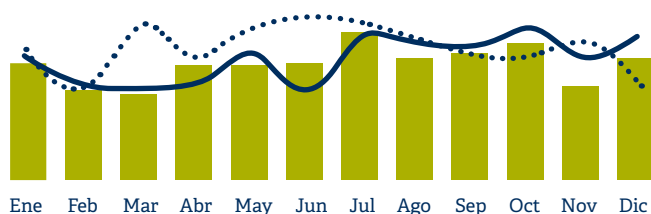
FAENA Y PRODUCCIÓN

Fuente: SAGPyA

Faena

Dic. 25 **1,13 mill. cabezas** (-8,6%)

2025 (solid bar), 2024 (solid line), 2023 (dotted line)

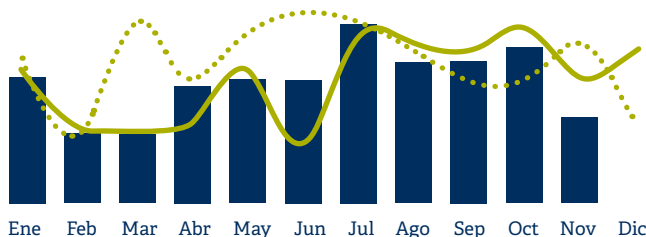


Ene-Dic 25 **13,58 mill. cabezas** (-2,5%)

Producción

Dic. 25 **260.024 ton. res c/ hueso** (-7,1%)

2023 (solid bar), 2024 (solid line), 2023 (dotted line)



Ene-Dic 25 **3.143 mil ton. res c/ hueso** (-1,1%)

CONSUMO DOMÉSTICO Y EXPORTACIONES

Fuente: SAGPyA

Consumo per cápita. Kg/hab/año



49,9kg.

prom. móvil

Dic. 25 (4,5% ia)

ÚLTIMOS
12 MESES

2.315,5
miles de
ton. Eq.
(3,2% ia)



Exportaciones. Ton. Equiv. Res c/hueso

66,2

miles ton.

Dic. 25 (-5,1% ia)

ÚLTIMOS
12 MESES

855,5
miles de
ton. Eq.
(-8,8% ia)



EE.UU.

Con 86,2 millones de cabezas, se confirma el menor stock bovino desde 1951.

Al 1° de enero de 2026, las existencias de ganado bovino ascendían a 86,2 millones de cabezas. Si bien, en comparación con igual período del año anterior, la cifra muestra un retroceso moderado del 0,35%, el dato resulta suficiente para confirmar que el proceso de recomposición del stock aún no se ha iniciado. Se trata del nivel más bajo de los últimos 75 años. El stock de vacas totalizó 27,6 millones de cabezas, lo que implica una caída interanual del 1%. Por su parte, la aparición de terneros en 2025 registró el menor volumen desde 1941, con 32,9 millones de cabezas. En cuanto a las vaquillonas de reemplazo, se observó un aumento respecto del período precedente, alcanzando los 4,71 millones de cabezas. Este dato podría interpretarse, según algunos analistas, como un indicio incipiente de recomposición del rodeo, aunque dicho proceso recién se proyecta para 2027.



China

China suspende importaciones de carne vacuna desde Irlanda.

La Administración General de Aduanas de China (GACC) suspendió las importaciones de carne vacuna de los 23 establecimientos irlandeses habilitados, tras detectarse un brote de lengua azul en bovinos en el sudeste de Irlanda el 24 de enero. Los envíos despachados a partir del 27 de enero serán devueltos o destruidos, mientras que los anteriores deberán pasar inspección por lote antes de ser liberados. La medida llega días después de que China reanudara estas importaciones durante la reciente visita del primer ministro irlandés Micheál Martin.



Brasil

Demanda de carne de res en Brasil se mantiene firme ante la escasez de oferta global.

Según Cepea, la demanda interna y externa de carne vacuna brasileña continuará sólida, en un contexto de oferta global ajustada. El escenario internacional sigue siendo favorable, con una mayor diversificación de destinos de exportación durante 2025. Por el lado de la producción, la limitada disponibilidad de ganado magro de calidad representa el principal desafío y ya presiona al alza los precios de terneros. De acuerdo con ciclos previos, estos valores podrían seguir aumentando hasta fines de 2026 o comienzos de 2027, mientras que la producción crecería solo de manera moderada.



Paraguay

Paraguay busca habilitación para exportar ganado en pie a Turquía.

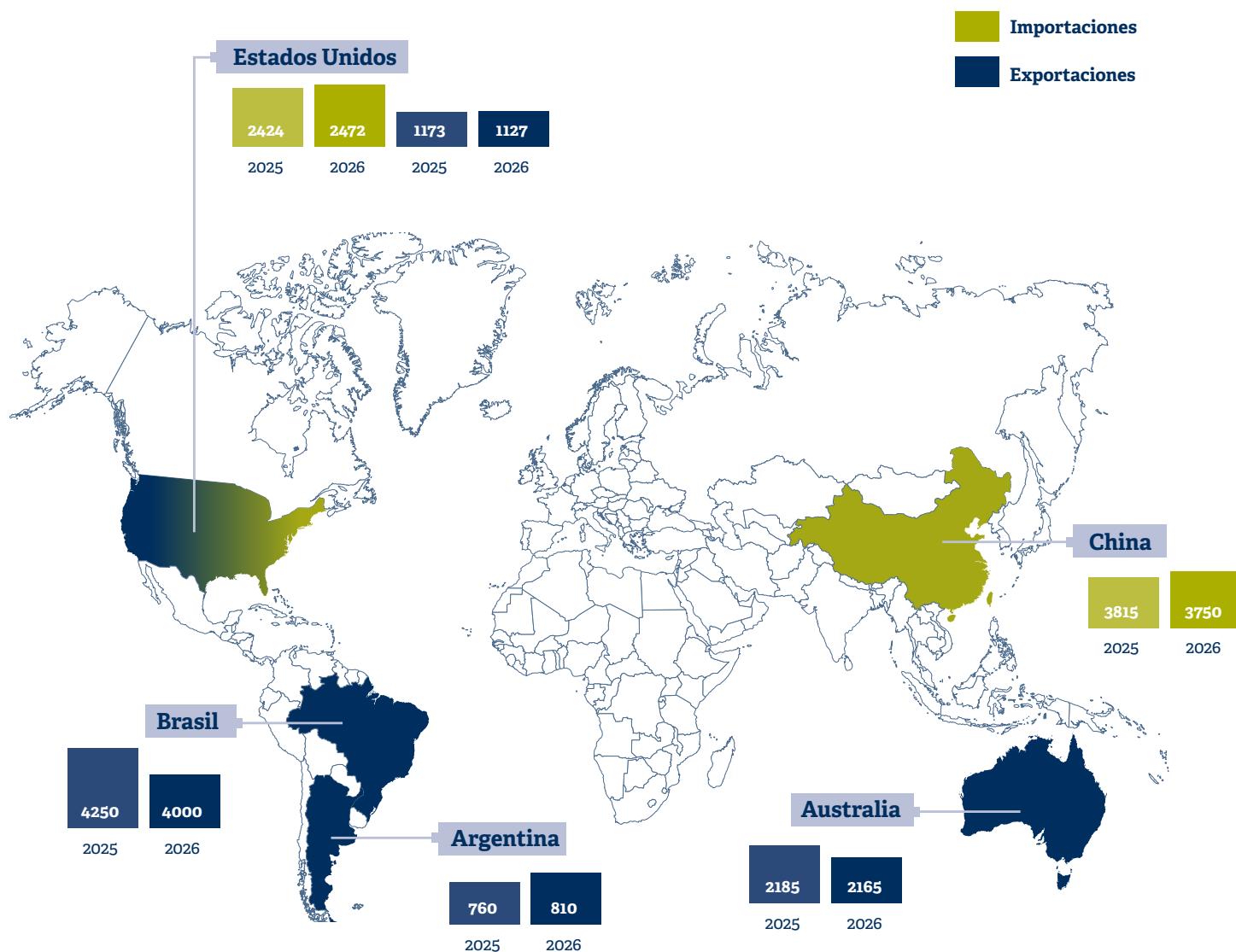
Autoridades turcas realizaron una auditoría como parte del proceso de habilitación para exportar carne y ganado en pie hacia ese mercado estratégico, donde la demanda anual supera los USD 700 millones por cada rubro. Paraguay, con precios bajos y menor presencia de razas británicas, podría sumarse como competidor regional. El presidente del Senacsa, José Carlos Martín, señaló que los altos aranceles del 225% impiden discutir comercio sin antes lograr la habilitación sanitaria. Brasil, en tanto, negocia arancel 0% con una cuota inicial de 4 a 5 mil toneladas.



Balance de Oferta & Demanda Mundial de Carne Vacuna

Fuente: USDA (Diciembre 2025), cifras en miles de toneladas Res c/hueso.

Período	2023	2024	2025	Proy. 2026	Var. anual
Producción	59.988	61.784	61.945	61.032	-913
Importación	10.325	11.435	11.916	12.005	89
Exportación	12.040	12.986	13.689	13.531	-158
Consumo Dom.	58.353	60.234	60.198	59.522	-676

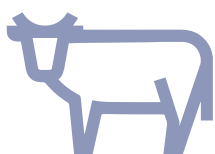




Precios de la hacienda en pie Invernada y Cría

Índice ternero enero

\$ 5.662,30



PIRI: \$ 4.900,22

PIRC: \$ 1.770.534,76

Fuente ROSGAN

Precios de la hacienda en pie Faena

INMAG enero

\$ 4.116,56

	Prom. Semanal
Novillos Mest.eyb 431/460	\$ 4.400,00
Novillitos Eyb M. 300/390	\$ 4.600,00
Vaquillonas Eyb M.270/390	\$ 4.400,00
Vacas Buenas	\$ 2.900,00
Vacas Conserva Inferior	\$ 2.100,00

Fuente MAG

Precios de la Carne en góndola \$/kilo

Precios principales cortes



		Variación	
Dici. 2025	Precio	Mensual	interanual
Carne vacuna	\$ 15.275,00	11,0%	69,8%
Pollo	\$ 3.858,00	1,2%	25,6%
Cerdo	\$ 8.162,00	5,2%	27,2%
	IPC Dic-25	2,8%	31,5%

Fuente: IPCVA/IPC

Precios de los principales cortes de exportación USD/Ton FOB

CORTE	21/1/26
AL Hilton	19.000
Bife ancho Hilton	20.000
Tapa cuadril Brasil	10.900
Cuota 481	14.500
16 cortes Chile	7.100
Delantero Israel	10.400
USA (prom)	9.300
Garrón y brazuelo China	6.000
Bola y cuadrada China	6.400
Set 17 cortes China	6.000
Set 6 cortes China	5.800
Chuck China	5.400

Fuente APEA



Rosgan: próximos remates

PRÓXIMOS REMATES

REMATE HABITUAL

Miércoles 11 de Febrero | 10 h

Presencial | Recinto de operaciones BCR



REMATE ESPECIAL DESDE SANTA ROSA

Viernes 13 de Febrero | 10 h

Santa Rosa, LP | Colombo y Colombo



REMATE ESPECIAL DESDE CURUZÚ CUATÍA

Viernes 20 de Febrero | 17 h

Salón de Nuevo Hotel Curuzú | Ganador Pujol



Streaming:
rosgan.com.ar



BOLSA
DE COMERCIO
DE ROSARIO

Click aquí para más info



Más información en nuestra App





Invernada y engorde:

Indicadores que marcan transformaciones en el sistema productivo

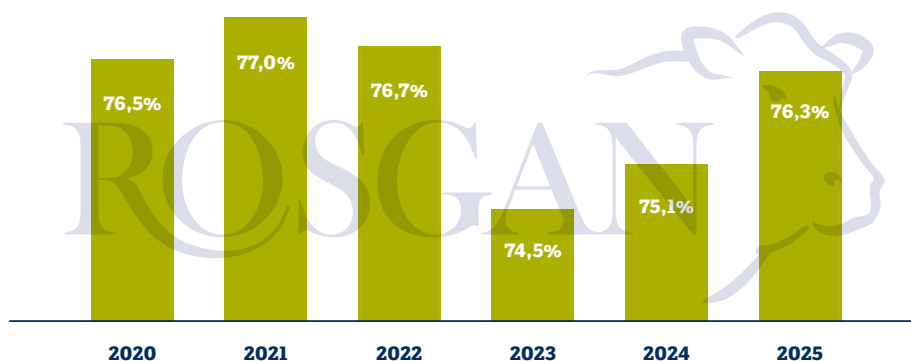
A lo largo del último año hemos seguido de cerca la evolución de las recría pastoriles, con especial foco en la oferta de terneros.

Según las estadísticas de traslado de animales publicadas por SENASA, se observa una recuperación incipiente pero sostenida en la proporción de terneros y terneras enviados a otros establecimientos de cría

o invernada, en lugar de ingresar directamente a corrales de engorde. Si bien no se trata de un indicador definitivo, los datos muestran que en 2025 más del 76% de los terneros/as salieron de los campos de cría con destino a establecimientos no registrados para engorde a corral.

Porcentaje estimado de terneros, destinado a recría pastoril

Fuente: tableros dinámicos SENASA



Este incipiente cambio de tendencia en los movimientos de terneros también invita a analizar la dinámica de los feedlots.

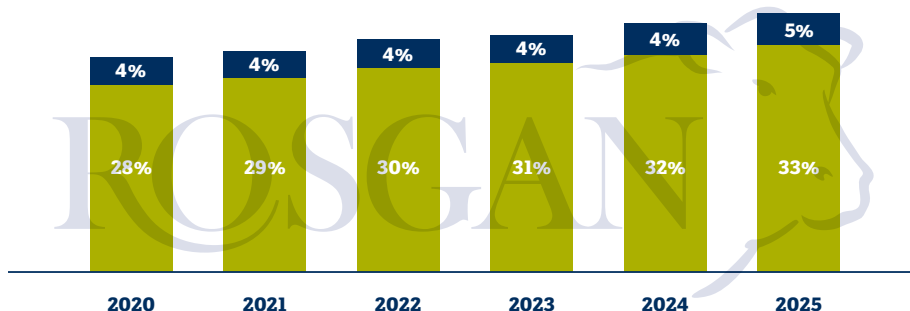
Un aspecto relevante, señalado en informes anteriores, es el aumento sostenido de la participación de los animales provenientes de feedlots en la faena total. Esto no solo descarta la hipótesis de una menor actividad de los corrales ante la recuperación de los sistemas pastoriles, sino que también refleja una mayor integración de los feedlots con las recría y la

terminación de animales provenientes del campo.

Según las estadísticas de traslado, en 2025 el 33% de los animales faenados provino directamente del feedlot, mientras que al menos un 5% recibió algún tipo de intervención previa en corral antes de la faena. En conjunto, aproximadamente el 37% del total de animales faenados durante el último año pasó por un corral de engorde, un porcentaje claramente superior al 33% registrado hace seis años.

Porcentaje de animales a faena que aporta el feedlot

Fuente: tableros dinámicos SENASA





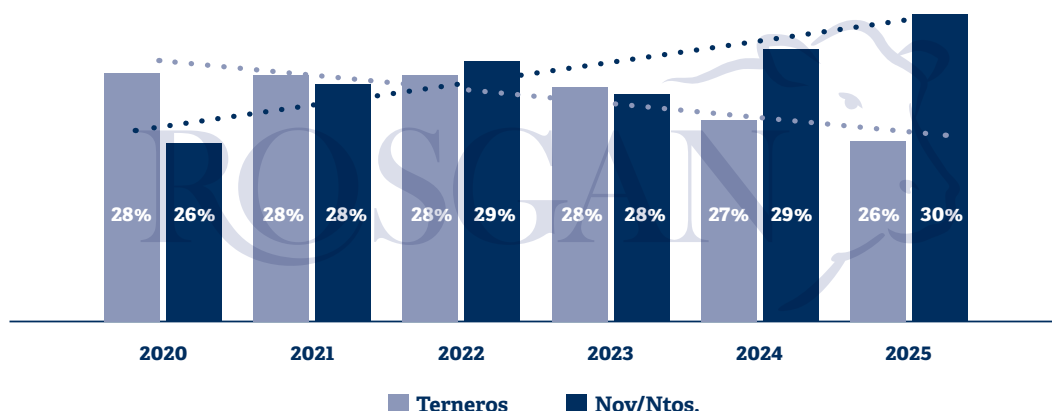
Al observar las categorías de animales que ingresan a los feedlots, no se detectan cambios significativos en la proporción de machos y hembras, que se mantiene relativamente estable durante los últimos seis años. Los machos representan entre el 55% y 57% de los ingresos, mientras que las hembras oscilan entre el 43% y 45%, sin una tendencia definida de cambio.

Dentro de este rango, 2020 destacó por un aumento en la proporción de hembras, consecuencia de la restricción de forraje provocada por la sequía mientras que, en 2025, su participación volvió a situarse en el 43% de los ingresos totales.

Sin embargo, al desglosar los ingresos de machos, se observa un dato relevante, especialmente durante los últimos tres años: mientras disminuye la proporción de terneros que ingresan al feedlot, aumenta la participación de novillitos y novillos destinados a terminación final. Entre 2020 y 2025, los novillitos y toritos pasaron de representar el 20% al 23% de los ingresos, mientras que los novillos incrementaron su participación del 6% al 8%.

Feedlot: perfil e ingreso de machos. Excluidos toros

Fuente: tableros dinámicos SENASA



En este sentido, el análisis de estos últimos años permite extraer dos conclusiones principales.

En primer lugar, la mayor faena de hembras que ha estado registrando en los últimos tres a cuatro años no refleja un cambio estructural en el sistema de engorde. La oferta adicional de hembras proviene principalmente de los campos, un comportamiento lógicamente impulsado por los años recientes de sequía y que, por lo tanto, debería moderarse en contextos climáticos más favorables.

En segundo lugar, el análisis de los machos muestra un crecimiento en el ingreso de animales jóvenes, previamente recriados o engordados a campo, en detrimento del tradicional esquema de engorde de invernada liviana. Este cambio ha reducido la permanencia de los animales en los corrales, mejorando la rotación y la eficiencia de la capacidad instalada, lo que se refleja en la creciente participación de ma-

chos provenientes de feedlots en la faena. Mientras que la participación de hembras en la faena aumentó del 31% al 35% entre 2020 y 2025, la de machos creció del 32% al 40% del total faenado.

Los datos de enero de 2026 muestran además un hecho sorprendente: menos de 350 mil terneros y terneras salieron de los campos de cría, un 43% menos que en igual mes del año previo. Si bien parte de esta caída podría estar explicada por la entrada en vigor del nuevo régimen de caravana electrónica, este efecto -difícilmente mensurable- debería desaparecer en los próximos meses.

De mantenerse estos niveles de oferta de terneros, podríamos estar frente a uno de los cambios más disruptivos en el sistema productivo de los últimos años, con impactos altamente beneficiosos para toda la cadena productiva e industrial.



**Descargá la APP de Rosgan
y conectate con todos los remates
y novedades del mercado**



GET IT ON
Google Play



Download on the
App Store

